



СКІФСЬКІ СОКИРИ-СКІПЕТРИ З МУЗЕЮ ІСТОРІЇ ЗБРОЇ У м. ЗАПОРІЖЖІ

Рідразу зазначимо, що знахідки бойових сокир у пам'ятках скіфського часу, на відміну від коротких мечів-акінаків та списів, не кажучи вже про сагайдачні набори, досить нечисленні. Це може бути пов'язано із тим, що сокири були, перш за все, зброєю знатних скіфів. Про це свідчать деякі факти.

По-перше, згідно з однією зі скіфських етногенетичних легенд, серед свячених золотих дарів, що впали з неба при синах прародителя скіфів - Таргітая, була й сокира. Оволодіти дарами пощастило наймолодшому брату – Колоксаю, який і став родоначальником скіфських царів [Геродот, IV, 5].

По-друге, бойові сокири у деяких випадках зображені підвішеними до поясу на скіфських антропоморфних статуях, котрі за переконливою думкою М.І. Артамонова [1, с. 79], являють собою втілений у камені образ героя-родоначальника. Наприклад, саме сокира зображена на відомій кам'яній статуї з Нововасилівки (Рис. 1). Не випадково, як свідчить Геродот [IV, 70], під час укладення клятвеної угоди скіфи, які домовлялися, занурювали у чашу, де були

змішана їхня кров та вино, зброю, серед котрої була й сокира. Таким чином, сокира ніби освячувала угоду.

По-третє, на предметах грецької торетики, що знайдені у багатих пам'ятках скіфського часу Східної Європи, сокири зображені у руках воїнів, вірогідно аристократів. Насамперед, це зображення на срібному келиху з Частих курганів, що поблизу Воронежу (Рис. 2).

Скіфські бойові сокири стали предметом детального аналізу В.А. Іллінської² та А.І. Мелюкової³. Перша з них поділила бойові сокири на клиновидні сокири, клювці та сокири-молотки⁴. Згідно даним В.А. Іллінської, на момент підготовки її публікації на території Північного Причорномор'я було виявлено близько 60 екземплярів як робочих, так і бойових сокир⁵.

Нині їхня кількість, зрозуміло, дещо збільшилася, але незначною мірою.

Крім того, В.А. Іллінська підтримала думку М.І. Ростовцева, засновника скіфознавства як окремої галузі історико-археологічної науки, про виділення у окрему групу невеликих вотивних бронзових сокирок⁶. Як вважав

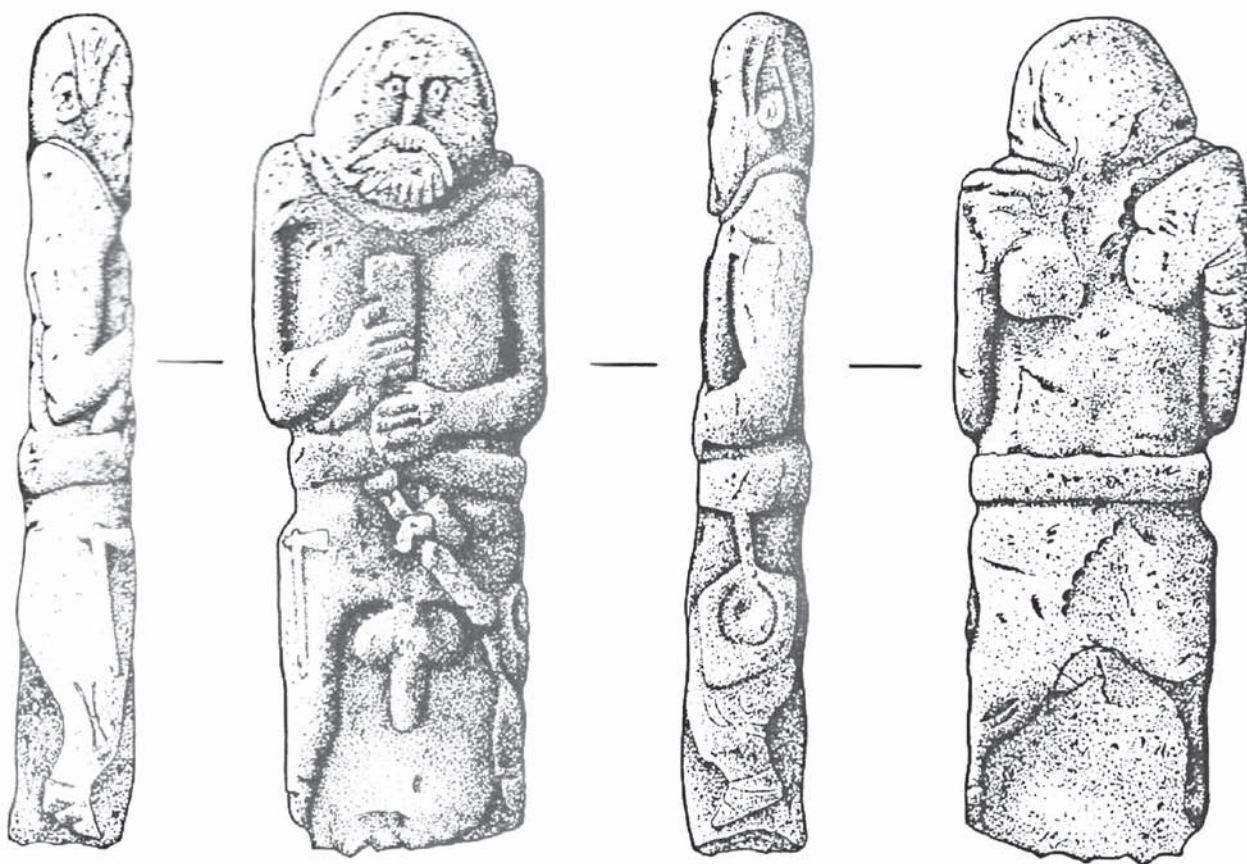


Рис.1. Скіфська стела з кургану поблизу с. Ново-Василівка

М.І. Ростовцев, такі сокирки були своєрідними скіпетрами, що являли собою символи влади скіфських царів.

Але, як слушно зауважила В.А. Іллінська, в усіх науково зафіксованих випадках вони були виявлені в похованнях представників середнього скіфського шару і могли служити військовими знаками ватажків родових скіфських загонів або інших невеликих загонів скіфського війська. Це спостереження добре підтверджується, зокрема, знахідкою бронзового молоточка-скіпетра у вигляді голови хижого птаха в похованні № 25 Кічкаського могильника, що датується V ст. до н. е., у невеликій могильній ямі разом з іншим дуже скромним інвентарем⁹.

Загалом В.А. Іллінською було враховано 9 екземплярів подібних сокирок. У останній час до них додався ще один – це витончена бронзова сокирка, обух котрої виконаний у вигляді голови грифона, що була знайдена в кургані № 18 біля с. Львово на Херсонщині¹⁰.

Заслуговує на увагу той факт, що у відомому ольвійському декреті III ст. до н. е. на честь Протогена, який зміг підготувати дари для Сайтафарна, царя саїв - чи то скіфів, чи то сарматів, якій привів своє військо під мури Ольвії для так званого «годування», що було своєрідною формою данини, згадується не тільки сам цар, а й багато його скіпетроносців. Досить поширеною є думка, що Сайтафарн був царем пізніх скіфів пониззя Нижнього Дніпра¹¹.

Зрозуміло, що зважаючи на відносно невелику кількість бронзових вотивних сокирок, котрі, за слушною думкою В.А. Іллінської, були символом влади ватажків невеликих військових загонів, виникає цілком закономірне питання – чим позначалася влада середньої та вищої скіфської аристократії.

Про інсигнії царської влади дає яскраве уявлення відома сокира VII ст. до н. е. з кургану № 1 біля ст. Келермеської, що у Адигеї. Сама сокира виготовлена із заліза та насаджена на дерев'яне руків'я довжиною 72,3 см. Руків'я



Рис.2. Срібний келих з Частих курганів

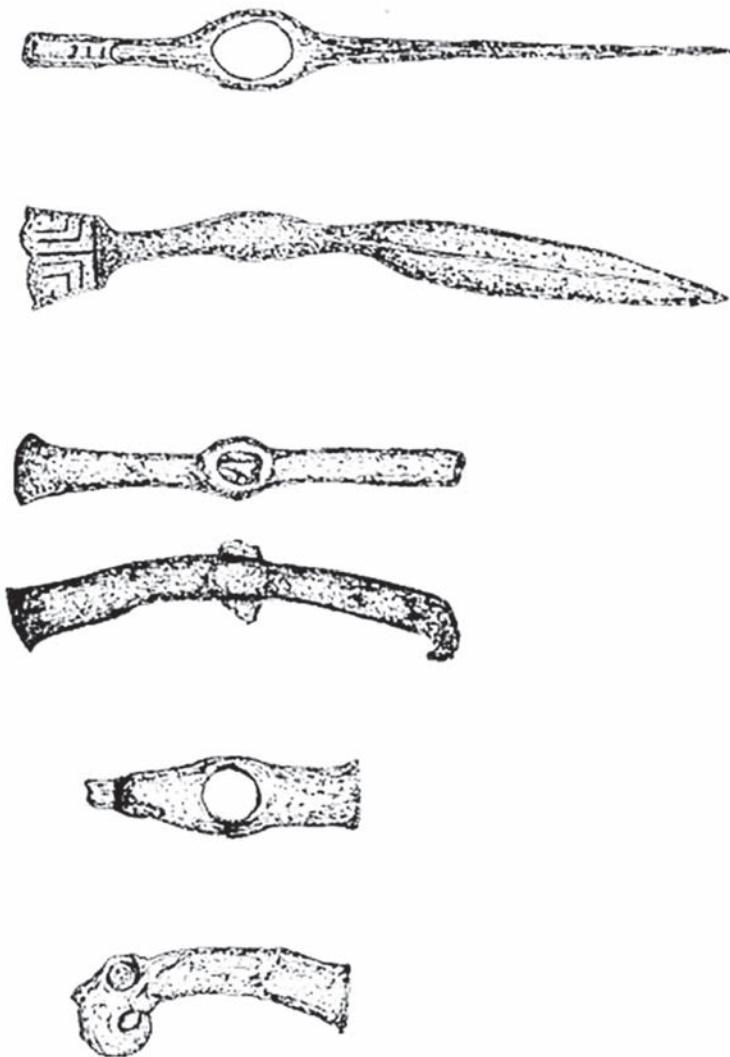


Рис.3. Сокира-скіпетри з музею історії зброї

було всуціль вкрите золотим листом, прикрашеним виконаними у високому рельєфі фігурами фантастичних тварин, у характерному для Передньої Азії художньому стилі. Схожими золотими пластинами були прикрашені обух та отвір для руків'я. Унікальність цієї сокири цілком дозволяє погодитися з думкою В.А. Киселя¹², що вона була символом сакральної влади скіфського царя.

Якщо бронзові вотивні сокирки та келермеська сокира нібито уособлюють два полюси у реальній ієрархії скіфського суспільства, то що ж являли собою скіпетри середньої та вищої скіфської аристократії?

На нашу, можливо гіпотетичну думку, вони можуть бути репрезентовані сокирами-ключцями та сокирами-молотками.

Вони практично ніколи не були виявлені у похованнях рядових скіфських воїнів, а походять з курганів скіфської знаті. Крім того, можливо найраніші (вірогідно, VII або початку VI ст. до н. е.) з ключців скіфського типу, що походять з поховання поблизу Цукур-Лиману на Таманському півострові¹³ та зі станиці Гостагаєвської Краснодарського краю¹⁴, виготовлені з бронзи, котра на той час для виготовлення зброї (за виключенням литих наконечників стріл) вже не використовувалася. Проте, сакральний характер бронзової зброї може бути підтверджений тим, що саме з бронзи були виготовлені дві пари бронзових жертвних ножів, що походять з кургану VI ст. до н. е. Репехов'ята Могила, що на Черкащині¹⁵.

А.І. Мелюкова¹⁶, зваживши на відносно невелику кількість бойових сокир, що знайдені на території степової частини Північного Причорномор'я порівняно з пам'ятками Лісостепу, зокрема з курганами Посулля, дійшла висновку, що цей вид зброї мав лише другорядне значення у скіфському військовому побуті.

Проте, вона не врахувала, що у північнопричорноморських степах виявлено лише трохи більше 100 скіфських поховань VII – V ст. до н. е.¹⁷, тоді як В.А. Іллінська впевнено ототожилила зі скіфськими дружинними некрополями епохи архаїки кургани Посулля.¹⁸ Саме цим й можна пояснити, чому у посульських курганах виявлено так багато бойових сокир – щонайменше 21¹⁹.

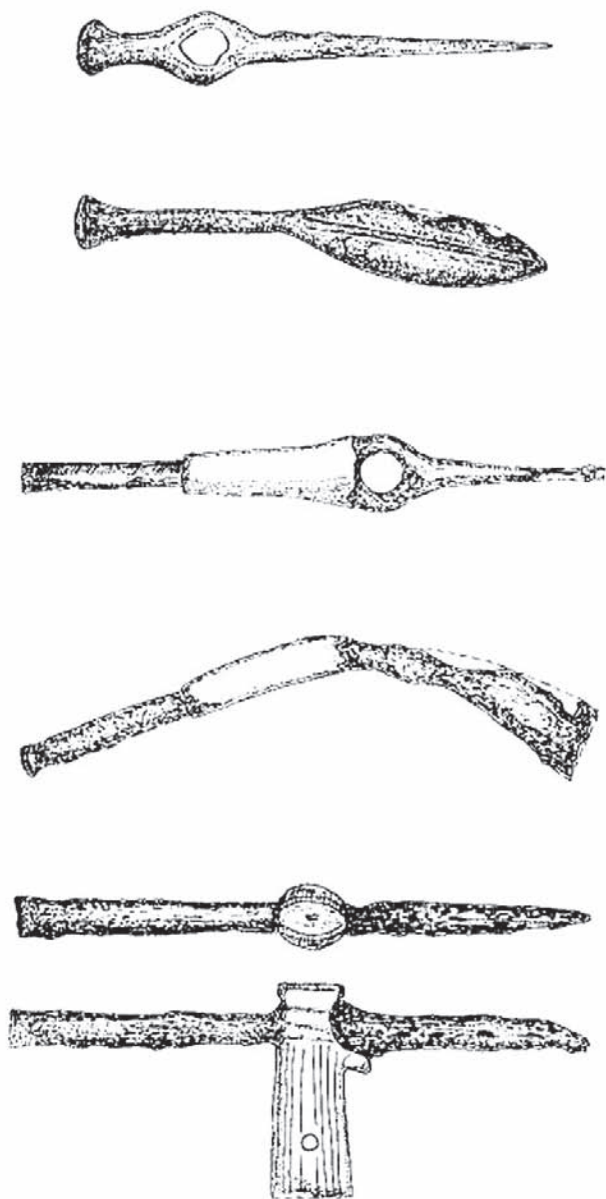


Рис.4. Сокира-скіпетри з Музею історії зброї

Щодо ключців з пам'яток Північного Причорномор'я, то найбільший їх набір був виявлений у Бердянському кургані початку IV ст. до н. е., котрий, скоріш за все, був усипальницею одного з правителів великого військово-територіального об'єднання скіфів (Геродот називає їх номархами), які, вірогідно, були представниками царського скіфського роду. Як і інші оздобы кінської вузди та предмети озброєння, чотири залізних та один біметалічний ключця було підвішано на залізному гаку, вбитому у стінку поховальної камери Центральної могили²⁰.

Унікальним для скіфських старожитностей є біметалічний ключець. Він довгий та дещо вигнутий, а обушок прикрашений бронзовою обоймою, верхня частина якої виконана у вигляді голови людини. Не викликає сумніву, що даний ключець мав сакральне навантаження та був символом влади.

Отже, після такого короткого огляду питання про скіфські бойові сокири, перейдемо до тих, що зберігаються у Музеї історії зброї у м. Запоріжжі (вірогідно, вони походять із пам'яток Таманського півострова, де мешкали споріднені зі скіфами племена синдів та меотів), та котрі сокири ми вважаємо символами влади.

По-перше, це невелика (довжина 9 см) вотивна сокирка (Рис. 3, 1; 6), але на відміну від інших подібних виробів, вона виготовлена не з бронзи, а є суцільно залізною. Діаметр провуха – 1,7 см. Одна частина сокирки має вигляд молотка, інша – прикрашена зображенням голови хижого птаха, скоріш за все фантастичного грифона із загнутим дзьобом та великими очами. На жаль, у зв'язку з корозією металу виявити усі деталі зображення неможливо. Але, безперечно, за своєю стилізацією це зображення дозволяє датувати дану сокирку VII – першою половиною VI ст. до н. е. Адже саме таким чином були оформлені багато речей епохи скіфської архаїки. Наприклад, це кістяні наконечники дерев'яних піхов мечів з Тлійського могильника у Південній Осетії, зокрема з поховання № 246²¹, або верхня частина кістяного псалія з кургану VI ст. до н. е. Старша Могила у Посуллі²². Серед інших аналогічних зображень можна згадати й оформлення верхньої частини бронзових

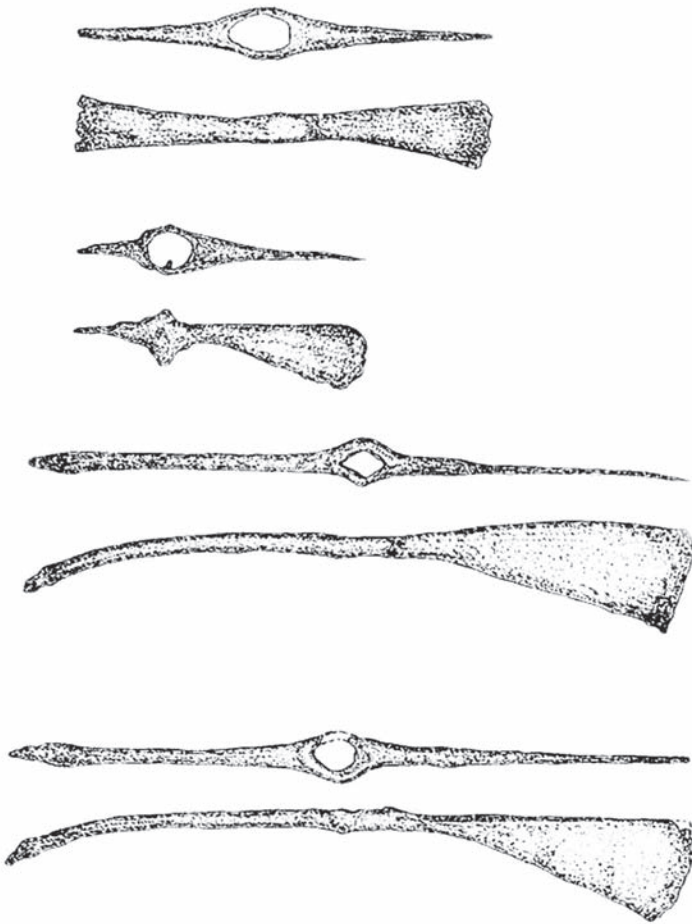


Рис.5. Сокира-скіпетри з Музею історії зброї



Рис.6. Сокира-скіпетри з Музею історії зброї

псалиїв з кургану № 6 поблизу хут. Червоний Прапор, що у Ставропольському краї, котрий датується другою половиною VII ст. до н. е.²³.

Інші сокири-скіпетри з Музею історії зброї відносяться до категорії сокир-клювців та сокир-молотків.

Розглянемо спочатку найдавніші з них. Безумовно, до їх числа відноситься, перш за все, біметалічний клювець (Рис. 4, 1; 9). Його залізна бойова частина довжиною 22 см, що складається з кіркоподібного клинка та молотковидного обуха, з'єднана з бронзовою втулкою, нижній отвір якої дорівнює 28 мм. У втулці є невеликий отвір, що забезпечував надійне кріплення клювця до дерев'яного руків'я за допомогою якоїсь металевої стрижня.

Аналогій цьому клювцю відомо не дуже багато. Перш за все це північнокавказькі екземпляри з Перкальського могильника²⁴ та знахідка поблизу сел. Гунделен²⁵. Як вважає В.Б. Віноградов²⁶, у населення Північного Кавказу вони з'явилися унаслідок зв'язків з «ананінським світом» через посередництво савроматських племен.

Дійсно, у пам'ятках савроматів відомо кілька екземплярів таких клювців. Наприклад, це біметалічний клювець, знайдений поблизу Оренбургу²⁷.

Подібні клювці зустрічаються й у пам'ятках ананінської культури. Зокрема це оригінальний клювець довжиною 17 см, що походить з сел. Велика Тояба. Він має подібний до дзьоба залізний клинок, бронзовий провух, що переходить у залізний обух зі шлямпою на кінці. Бронзова частина декорована геометричним орнаментом. Цей клювець, який А.Х. Халіков безперечно вважає символом влади, датується, приблизно, VII – VI ст. до н. е.²⁸

До ранніх екземплярів відносяться ще кілька клювців з експозиції музею. Серед них залізний клювець довжиною 175 мм з кинджалоподібним клинком, овальним провухом та молоткоподібним обухом (Рис. 4, 3; 11). Даний виріб є зброєю рідкого типу, найближча його аналогія – клювець з поховання № 258 Тлійського могильника²⁹.

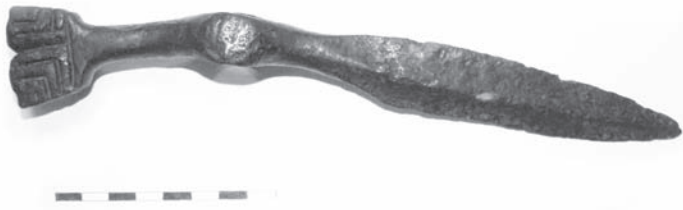


Рис.7. Скіфська сокира з Музею історії зброї



Рис.8. Скіфська сокира з Музею історії зброї



Рис.9. Скіфська сокира з Музею історії зброї



Рис.10. Скіфська сокира з Музею історії зброї

Унікальним є ключець (довжина 237 мм), який також має кинджалоподібний, трохи вигнутий клинок та обух у вигляді молотка. На закінченні обух має розширення, прикрашене геометричним орнаментом (Рис. 3, 3; 7). Близьких аналогій йому нам невідомо, хіба що можна дещо порівняти його зі вже згадуваними ключцями зі станиці Гостигаєвської та з сел. Велика Тояба, але перший є бронзовим, а останній - біметалічним, а його геометрична орнаментация більш пишна. Проте це може вказувати на досить ранню дату (вірогідно, у межах VII - першої половини VI ст. до н. е.) ключця з Музею.

До досить рідкого типу відносяться й бойові залізні сокири, одна з частин котрих являє собою типовий ключець, а інша має вигляд сокири з широким лезом. Дві з них досить масивні та мають довжину 327 мм (Рис. 5, 1; 12) та 315 мм (Рис. 5, 2; 13). Третя менша за розмірами (довжина 134 мм), а її ключовоподібна частина вельми коротка (Рис. 5, 3; 14). Інших подібних залізних сокир ми не знаємо, певною аналогією їм може бути бронзовий ключець з Цукур-Ліману, що вже згадувався. Незважаючи на те, що вони виготовлені з різного матеріалу, їх типологічна близькість дозволяє датувати ці три сокири із зібрання Музею приблизно VII – VI ст. до н.е. На жаль, як і у інших випадках, точне визначення їхньої дати утруднено відсутністю даних про речі, що були знайдені разом з ними.

Ще один виріб відноситься до категорії сокир-молотків. За В.А. Іллінською³⁰, вони є основним типом скіфських бойових залізних сокир. Дослідниця поділила їх на три типи: дуговидно вигнуті; з прямою спинкою та з лопаттю, що симетрично розширюється до леза.

До першого типу відноситься залізна сокира довжиною 227 мм, що нібито походить з околиць м. Геленджик (Рис. 4, 2; 10).

Нарешті згадаємо ще дві незвичні бойові залізні сокири. Одна з них, довжиною 193 мм (Рис. 5, 4; 15), має пряму спинку та складається із двох клиноподібних лез. Друга – це сокира-молоток довжиною 150 мм, обух якої вигнутий до низу у вигляді гачка (Рис. 3, 2; 8).

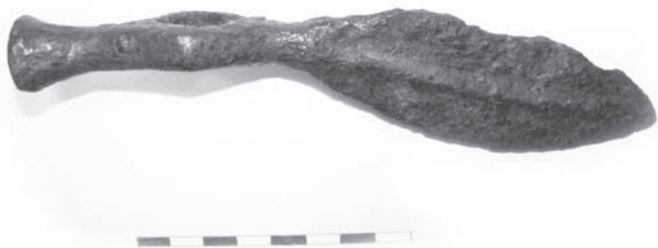


Рис.11. Скіфська сокира з Музею історії зброї



Рис.12. Скіфська сокира з Музею історії зброї



Рис.13. Скіфська сокира з Музею історії зброї



Рис.14. Скіфська сокира з Музею історії зброї

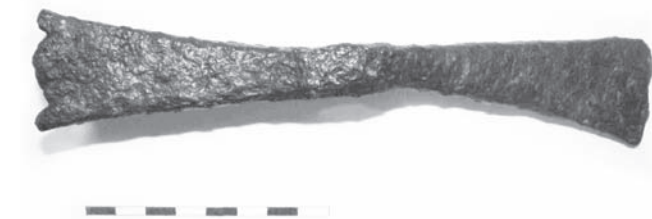


Рис.15. Скіфська сокира з Музею історії зброї

Ми ще раз нагадуємо, що наша думка про такі сокири, як про своєрідні скіпетри не є безперечною, але сподіваємось, що публікація цієї колекції, ще не введеної до наукового обігу, буде сприяти вивченню бойових сокир скіфського типу. ■

ЛИТЕРАТУРА:

1. Артамонов М.И. Антропоморфные божества в религии скифов // АСГЭ.— Вып. 2.— 1961.— С. 79.
2. Іллінська В.А. Скіфські сокири // Археологія. — Т. XII.— 1961.— С. 26–48.
3. Мелюкова А.И. Вооружение скифов.— САИ.— Вып. Д 1–4.— М., 1964. — 91 с.
4. Іллінська В.А. Скіфські сокири. — С. 31.
5. Іллінська В.А. Вказ. праця. — С. 27.
5. Іллінська В.А. Вказ. праця. — С. 44–46.
6. Ростовцев М.И. Представления о монархической власти в Скифии и на Боспоре // ИАК.— Вып. 49.— 1913.
7. Іллінська В.А. Скіфські сокири. — С. 46–47.
8. Добровольський А. Звіт за археологічні дослідження на території Дніпрельстану р. 1927 // Зб. Дніпропетр. краєвого іст.—арх. музею. — Т. 1. — 1929.— С. 80–82.
9. Кубышев А.И., Николова А.В., Полин С.В. Скифские курганы у с.Львово на Херсонщине // Древности Степной Скифии.—К., 1982.
10. Артамонов М.И. Скифское царство в Крыму // Вестник ЛГУ.— №8.—1948; Болтенко М.Ф. Канкит ольвийского декрета в честь Протогена // СА.— Т.28.— 1958; Полин С.В. От Скифии к Сарматии.— К., 1992.— С.109.
11. Кисель В.А. Священная секира скифов.— СПб., 1997.— С.46.
12. Прушевская Е. Родосская ваза и бронзовые вещи из могилы на Таманском полуострове // ИАК.— Вып.63.— 1917.
13. Новичихин А.М. Бронзовый клевец из станицы Гостогоаевской // Археологический вестник.— №12.— 2005.
14. Ильинская В.А., Мозолевский Б.Н., Тереножкин А.И. Курганы VI в. до н.э. у с.Матусов // Скифия и Кавказ.— К., 1980.— С. 49–51.
15. Мелюкова А.И. Указ. соч. — С. 66.
16. Мурзин В.Ю. Скифская архаика Северного Причерноморья.— К., 1984.
17. Ильинская В.А. Скифы Днепровского лесостепного Левобережья.— К., 1968.— С. 187.
18. Ильинская В.А. Скифы Днепровского лесостепного Левобережья.— С. 92.
19. Мурзін В.Ю., Фіалко О.Є. Зброя з Бердянського кургану // Археологія.— №3.— 1998.— С. 107–108.
20. Техов В.Б. Скифы и материальная культура Центрального Кавказа в VII – VI вв. до н.э. // Скифия и Кавказ.— К., 1980.— Рис. 18, 2–3.
21. Ильинская В.А. Скифы Днепровского лесостепного Левобережья.— Табл. IV, 2.
22. Петренко В.Г. Краснознаменский могильник. Элитные курганы раннескифской эпохи на Северном Кавказе.— Москва—Берлин—Бордо.— 2006.— С. 112–113, табл. 62.
23. Егоров Н.М. Могильник скифского времени близ г. Минеральные Воды // КСИИМК.— Вып. 58.— 1955.— С. 58, рис. 20,3.
24. Виноградов В.Б. Центральный и Северо—Восточный Кавказ в скифское время.— Грозный, 1972.— С. 125.
25. Виноградов В.Б. Указ. соч.— С. 125.
26. Смирнов К.Ф., Петренко В.Г. Савроматы Поволжья и Южного Приуралья.— САИ— Вып. Д1—9.— М., 1963.— Табл. 14, 34.
27. Халиков А.Х. Волго—Камье в начале эпохи раннего железа. VIII – VII вв. до н.э.— М., 1997.— С. 179, рис. 68, 5.
28. Техов В.Б. Указ. соч.— С. 236, рис. 19, 4.
29. Іллінська В.А. Скіфські сокири.— С. 3.

