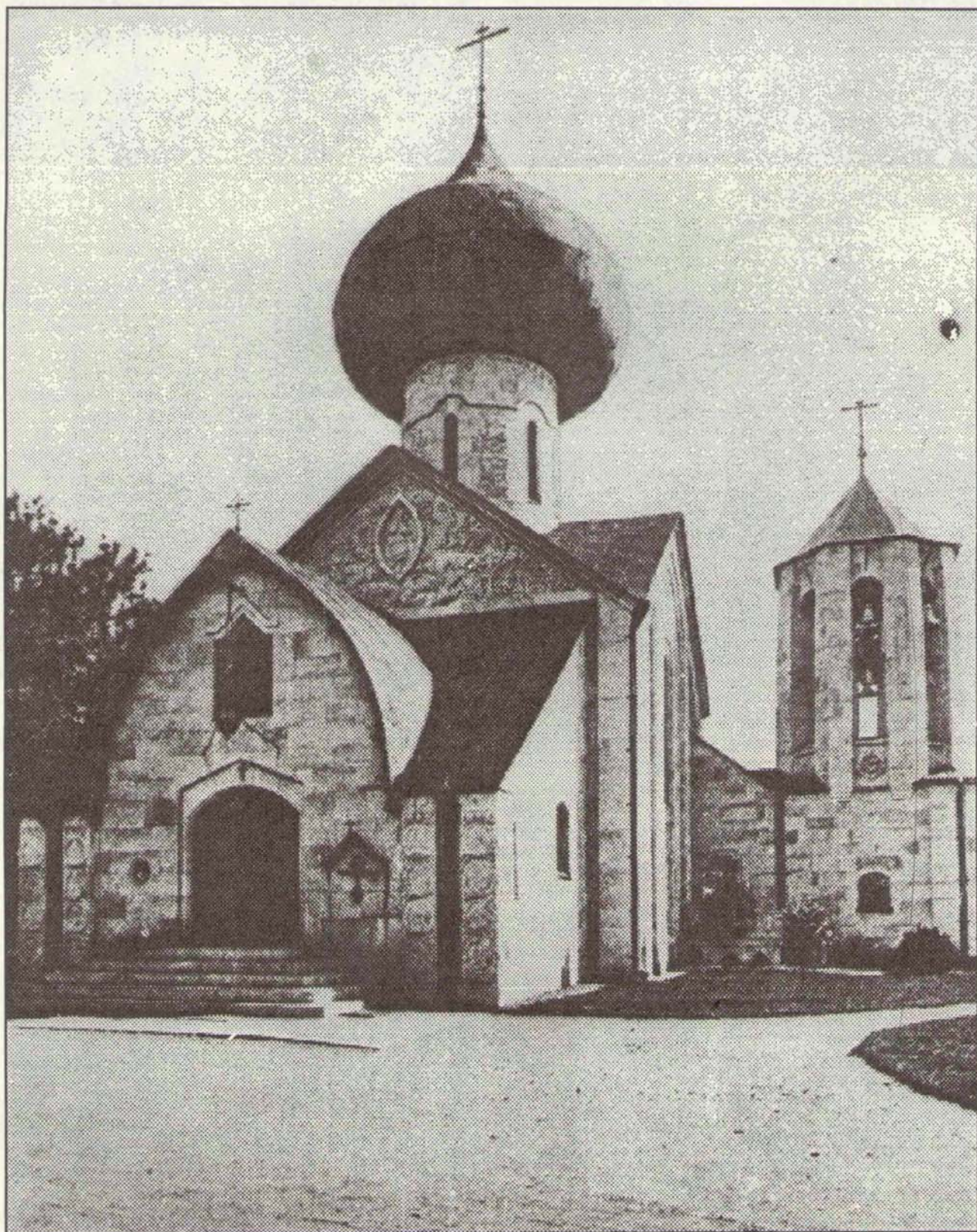


# Співоче диво КРАСНОКУТЩИНИ





**І**СНУЄ міркування, що архітектурні витвори різняться за такими ознаками: 1) німі, 2) ті, що промовляють, 3) ті, що співають. Повз одні споруди ми проходимо байдужно, або в кращому разі можемо згадати, що в цьому будинку мешкає хтось із наших родичів чи міститься якась установа. Інші будинки привертають наш погляд окремою незвичною деталлю, старанністю оздоблення, особливою пишнотою. Саме вони «промовляють». Та вряди-годи зустрічаються й такі споруди, які примушують розглядати їх протягом тривалого часу, захоплюють цілком, запам'ятовуються назавжди, пробуджують бажання дізнатися про них і про їх будівничих докладніше. Це і є витвори архітектури, що співають.

Церква Спаса в селищі Володимирівці, що на Краснокутщині, без сумнівів, належить до категорії «співочих».

Той, хто вперше побачить цю церкву, обов'язково буде у захваті від її статечності, ретельності виконання всіх робіт, бездоганної геометричної вірності ліній, дбайливої обробки деталей, щедрого скульптурного декору, рясності білокам'яного різьблення, орнаментів, золочення бань.

Пам'ятка з будь-якої точки огляду ніколи не роздроблюється на окремі складові частини — усі разом вони утворюють гармонійну, живописну й незмінно зрівноважену композицію.

Серед могутніх дубів, струнких сосен і білокорих берізок споруда справляє враження нерукотворного витвору самої природи. Та її творцями були люди — архітектори, скульптори, мармурники, каменярі, ковалі, мозаїсти, малярі — найталановитіші мистці, руками яких зводилася ця видатна пам'ятка.

Замовником церкви був відомий український цукрозаводчик П. Харитоненко. Збудовані ним цукрозаводи і досі дають солодку продукцію, зокрема в сусідніх селах Мурафі й Пархомівці. Та був цей промисловець людиною неординарною. Один з найбагатших капіталістів початку нинішнього століття, дбайливий господарник, він мав чутливу душу, добре знав і цінував мистецтво, меценатствував, колекціонував витончені твори. З особливою пристрасстю Харитоненко збирав давньоруський іконопис і дрібну західноєвропейську скульптуру середньовіччя. Саме для збереження і демонстрування своєї колекції він вирішив спорудити в маєтку Наталівці (за ім'ям доньки)

своєрідний музей — церкву, яка б успадковувала риси давньоруської архітектури.

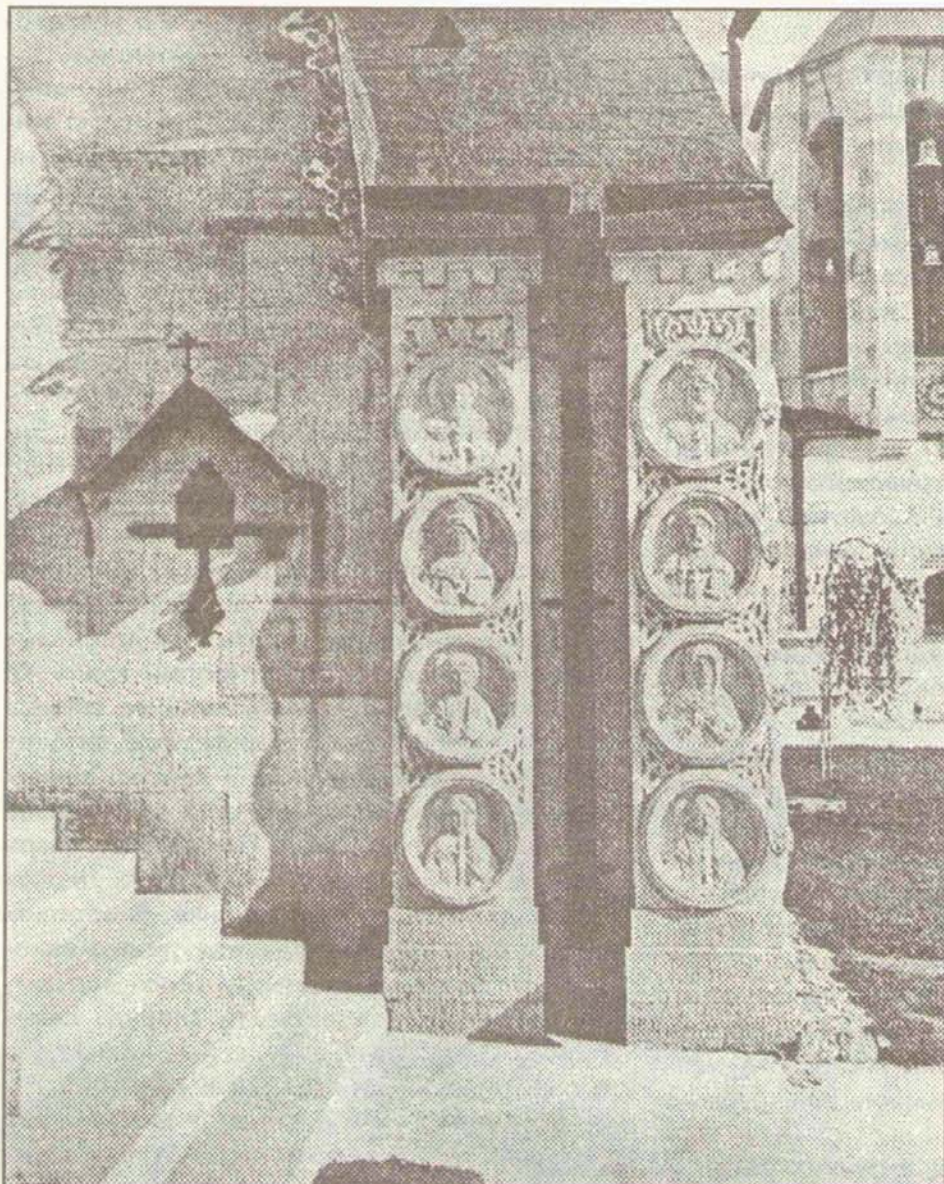
Проект споруди виконав 1908 року Олексій Щусєв (1873-1949). Тридцятип'ятилітній майбутній академік архітектури на той час безумовно перебував під значним впливом розповсюдженого на початку XX століття руху ретроспективістів, які намагалися відтворювати (часто-густо механічно) історичні архітектурні стилі. Та, на відміну від інших, молодий зодчий ретельно вивчив давню архітектурну спадщину. Цьому особливо сприяла його участь у реставрації Василівської церкви в Овручі (нині Житомирської області), яка після татаро-монгольської навали протягом майже семи століть лежала в руїнах. Щусєв зумів, уникаючи фантазій і фальшування, на основі скрупульозного вивчення навіть найдрібніших уламків, відновити істинні форми храму XII століття. Ця робота стала першою справді науковою реставрацією видатного витвору архітектури. Накопичені у її процесі знання Щусєв ефективно використав у створенні Троїцької церкви Свято-Почаївської лаври (нині в Тернопільській області) та церкви Спаса для маєтку Харитоненка. В останній роботі архітекторів вдалося творчо використати принципи давньоруського зодчества і водночас спроектувати споруду самобутню, оригінальну, таку, що не копіює сліпо історичних пам'яток часів Київської Русі, а дивним чином передає їх витонченість і стрункість. Саме тому церкву Спаса можна вважати безумовним шедевром тогочасного ретроспективізму.

Храм було закладено 1911 року. В розробці проекту й особливо у спостереженні за будівництвом Щусєву допомагав Олексій Рухлядєв (1883-1946), який брав активну участь у процесі розробки остаточного варіанту, самостійно допрацьовував численні деталі, був свого роду «композитором», що створював «симфонію» архітектури, скульптури, живопису і декоративно-ужиткових робіт.

Споруда приваблює своїм скульптурним декором, в якому відчувається рука неабияких майстрів. Найбільш відомим з них, безперечно, є Сергій Коньонков (1874-1971). Для церкви Спаса він виконав рельєф «Розп'яття», вміщений на південному фасаді споруди. Рельєф було вирублено з кам'яного блоку бригадою мармурників під керівництвом Паніна у Наталівці влітку 1913 року під наглядом самого Коньонкова.

24 рельєфи у круглих медальйонах, що





прикрашають західний фасад, виконав Олександр Матвєєв (1878-1960).

Окрім Матвєєва, візерунки та написи на стінах храму викарбовували мармурники Василь Єлізаров, Сергій Круглов та Єгор Соколов.

Над головним входом до церкви яскраво палахкотить у сонячних променях мозаїчне зображення Спаса. Ім'я його автора, на превеликий жаль, досі не встановлено.

Святковому зовнішньому вигляду церкви відповідала ще більша ошатність, розкіш, пишнота її внутрішніх приміщень, особливо основної зали, чиї стіни, склепіння, баню і простінки барабану, попружні арки й укоси

вікон майже до самісінької підлоги покривали розписи, виконані художником Олександром Савиновим (1881-1942).

Час, події, люди завдали чудовій споруді великої шкоди. Спочатку було ліквідовано музей. За невідомими адресами зникли живописні полотна та блискучий різьблений золочений іконостас. Войовничі атеїсти забілили всі внутрішні розписи, зафарбували у брунатний колір мозаїчне панно, пошкодили рельєфи і скульптури, в їх числі й «Розп'яття» Коньонкова.

У повоєнний час गरे-господарники влаштували у шедевр архітектури... кочегарку. І досі чимало блоків білокам'яного облицювання мають тьмянний, закурений вигляд. Кілька років тому на решті кочегарку «виселили» з церкви, але натомість залишили її

без опалення. Холод і вологість негативно вплинули на схоронність споруди — з'явилася морозявина, а в підвалах розвинувся грибок, що руйнував цементний розчин і каміння.

Та наприкінці 80-х років групою харківських архітекторів було зроблено обміри пам'ятки і після детального вивчення складено проект реставрації. Сподіваємося, що в недалекому майбутньому визначний витвір архітектури заспіває на повний голос.

**Павло ПАНОВ,**  
**Володимир КОДИН.**  
(Харківська державна академія  
міського господарства).