

ІСТОРИЧНА ТОПОГРАФІЯ КАМ'ЯНЦЯ - ПОДІЛЬСЬКОГО ОЧИМА ХУДОЖНИКІВ 70-х рр. XVII – ПЕРШОЇ ПОЛОВИНИ XIX ст.

Для вивчення історичної топографії Кам'янця-Подільського неабияке значення мають гравюри і малюнки різних міських об'єктів, окремих його частин і передмість кінця XVII – середини XIX ст.

У числі іконографічних пам'яток кінця XVII ст. певний інтерес привертає гравюра 1673-1679 рр. (рис.1), виконана К.Томашевичем¹. Писемні джерела засвідчують, що її автор деякий час займав посаду райці польської громади міста, а потім, з 1671 р. – війта. Мешкав гравер у будинку, що розміщувався поперек вул.Татарської,² саме у тому місці, де вона вливалася у північно-західний кут Польського ринку. Під час облоги Кам'янця військом Османської імперії у 1672 р. К.Томашевич керував обороною замку³. Після захоплення міста турками він його залишив й перебрався до Кракова, де і займався граверською діяльністю.

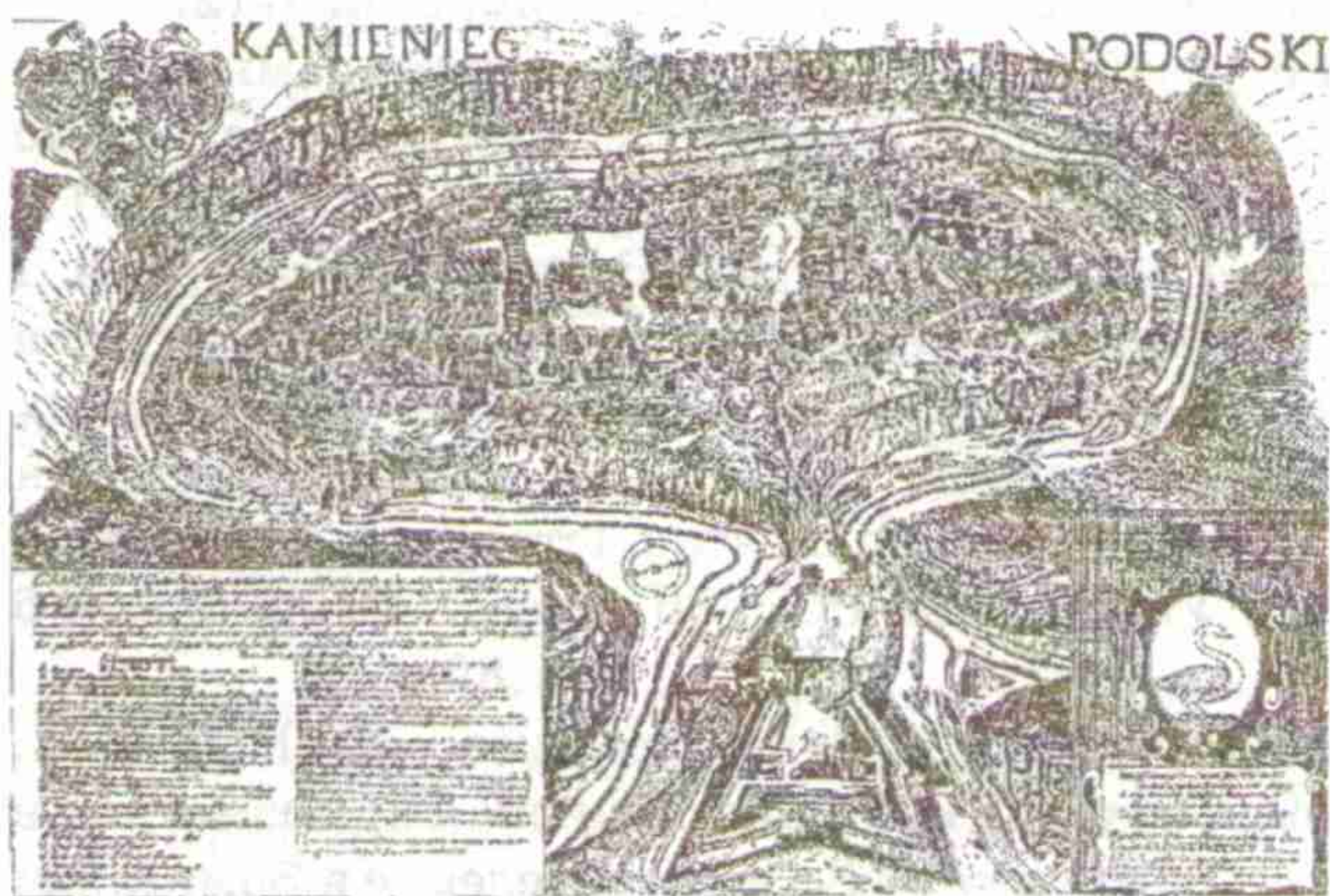


Рис.1. Гравюра Кам'янця-Подільського 1673-1679 рр. К.Томашевича

Чим зумовлена поява названої гравюри? Вважаємо, що переходом Кам'янця з-під влади Польщі до володінь Османської імперії. Ця подія сколихнула всю європейську громадськість, в тому числі автора гравюри, які не могли зрозуміти, яким чином така неприступна фортеця, що відігравала провідну роль у воєнно-політичних подіях на Правобережній Україні протягом XV – першої половини XVII ст., на початку 70-х рр. XVII ст. була захоплена Туреччиною. Цю подію висвітлювало багато тогочасних європейських видань, численні брошури й “летючі листки”, в яких були відбиті враження й свідчення очевидців, а також поміщені гравюри з видами міста. Найбільше уваги автори названих творів приділяли облозі турками Кам'янця-Подільського та його капітуляції у серпні 1672 р. Щодо цього, як засвідчує

Д.Наливайко, виділяється “Розповідь” Мадлена, котрий був очевидцем подій і, очевидно, французьким резидентом при турецькому командуванні. Про вступ турків до Кам'янця він записав: “Назавтра (після підписання капітуляції) візир взяв мене з собою і двома іншими персонами, і після того, як були зайняті ворота, сторожові приміщення й склади, ми ввійшли у місто, щоб побачити церкви, і він розпорядився перетворити їх у мечеті. З боку турків умови капітуляції було порушено. Вони перетворили на мечеті в основному католицькі храми, а деякі православні церкви передали католикам, що викликало обурення українського населення”⁴.

Облогу і захоплення Кам'янця докладно описав Шарль де Ля Круа (наприкінці 60-х і у 70-і рр. XVII ст. займав посаду секретаря французького посольства в Стамбулі), наводячи зміст листа великого візира з умовами Бучацької угоди до коменданта фортеці. Взяття Кам'янця, наголошував він, означало захоплення турками всього Поділля і відкривало їм шлях у глибини Польського королівства, що було трагедією для населення українських земель⁵.

Війна між Туреччиною і Польщею за Поділля і Кам'янець у 1672 р. привернула увагу й француза Н. де Фера, який у 1691 р. видав у Франції (Париж) книгу „Vue de la ville Kamieniec-Podolski” (Вигляд міста Кам'янця-Подільського), у якій особливої уваги надано описові кам'янецької фортеці і поміщена гравюра міста⁶.

Гравюра Кам'янця 1673-1679 рр. та легенда до неї привертала увагу дослідників ще у XIX ст. Зміст останньої опублікував у 1862 р. О.Сементовський⁷, описуючи кам'янецькі старожитності. Філолог та історик М.Петров також вивчав гравюру⁸, а М.Городецький – експлікацію до неї⁹. Гравюру з легендою поміщували у своїх працях Ю.Сіцинський¹⁰, О.Прусевич¹¹, В.Січинський¹² та інші дослідники. У XX ст. гравюру, як істрико-топографічне джерело, досліджували Я.Дашкевич¹³, О.Пламєницька¹⁴, О.Халпачьян¹⁵, Є.Пламєницька¹⁶ та ін. Однак найбільш кваліфіковано її значення для вивчення територіальної еволюції Кам'янця останніх десятиліть XVII ст. з'ясував Я.Дашкевич. По-перше, він професійно продатував гравюру 1673-1799 рр., а по-друге – розробив критерії її цінності, які допомагають зрозуміти, чого можна, а чого не можна чекати від неї для вивчення історичної топографії міста. Найперше Я.Дашкевич аргументовано довів, що вид на місто автор гравюри відтворив „з лету птаха”, тобто з такої висоти, з

якої однаково видно близькі і далекі об'єкти, а лінія обрію майже відсутня. Такий прийом (у європейській гравюрі вже майже не вживався) допоміг граверу подати не лише якусь окрему частину міста, а охопити його повністю: ринки, квартали, вулиці, оборонні укріплення, Долину, замки і т.д. Вибір високої точки зору в українській графіці нових часів був продиктований міркуваннями художників показати не лише планувальну структуру і забудову міста в системі ландшафту, а й розкрити матеріальну структуру речей¹⁷.

Вивчення гравюри дає підстави стверджувати, що її автор мав певні навички у цьому виді мистецтва, а також знання у геофізичних і фортифікаційних справах. Разом з тим зауважимо, що гравюра – це лише умовне зображення міста, яке не могло відповідати реальності. Цілком слушно звернув увагу на цей аспект проблеми Я.Дашкевич, який стверджує, що художника привертало, в першу чергу, публічні будівлі і міські укріплення, які показано на гравюрі у збільшеному вигляді. Крім того, цікавіші об'єкти подані гравером набагато докладніше, а другорядні – відтворені стандартно¹⁸. Більш детально зображені оборонні споруди: Руські, Польські і Міські ворота, Вірменський бастион, система фортифікацій Вітряних воріт, башти навколо Старого міста, замкові укріплення тощо. Крім того, гравер зумів відносно об'єктивно показати навіть архітектурні завершення таких башт як Рожанка, Тенченська, Папська та ін., які збереглися до наших днів.

Забудову міських кварталів К.Томашевич подав в основному як значне нагромадження будівель, яке начебто символізувало їх велику кількість. Житлові будинки і, особливо їх дахи на Польському ринку та й в інших міських ділянках, утворюють на гравюрі майже одноманітний фон. Насправді ж, у Кам'янці будинки та форми їх дахів в межах Польського ринку, а також в інших кварталах були різними в архітектурному відношенні. Це і кам'яниці патриціїв, і будинки представників поспільства, і халупи плебсу, і храми в різних кварталах, і численні укріплення, які формували досить строкату соціальну топографію Кам'янця. Ось чому до гравюри, як до соціотопографічного джерела, доцільно підходити досить критично. В першу чергу, це відноситься до співвідношення пропорцій зображення як самого міста, так і його окремих топографічних одиниць, садиб і будівель. Уважний читач відразу ж помітить, що ширина півострова на гравюрі значно збільшена по відношенню до його довжини. Не відповідають реальним пропорціям Польський (рис.2) та Вірменський (рис.3) ринки, довжина і ширина всіх вулиць, кварталів, садиб, житлова, культова і оборонна архітектура, замкові споруди тощо. І це не випадково, адже саме в тому і полягає особливість гравюри, яка виконувалася не за принципами топографічних (масштабних) планів та прямої перспективи, а на основі окомірного зображення міста. Про трактування простору в українській гравюрі досить влучно сказав Д.В.Степовик, коли доводив, що „в українській графіці XVI-XVIII ст.

було порівняно мало творів, виконаних за правилами однієї перспективної системи в її чистому вигляді... Взаємозв'язок між двома просторами – тим, що був на зображенні, і тим – де знаходився глядач, – не ототожнювалися”¹⁹.

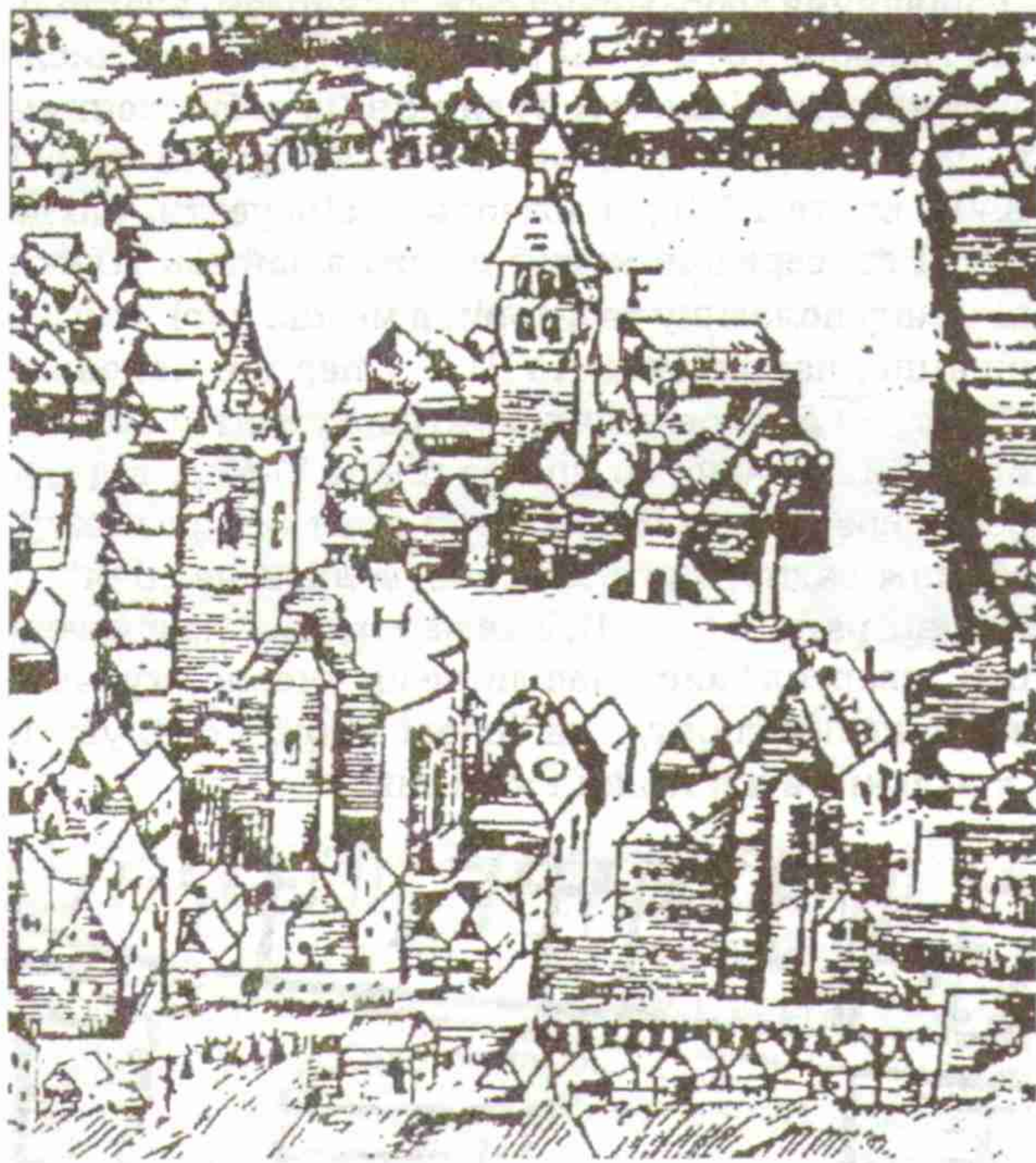


Рис.2. Польський ринок. Фрагмент гравюра Кам'янця-Подільського 1673-1679 рр. К.Томашевича
F – ратуша; H – костел св. Петра і Павла; L – костел св. Катерини



Рис.3. Вірменський ринок. Фрагмент гравюра Кам'янця-Подільського 1673-1679 рр. К.Томашевича
G – ратуша вірменського магістрату; C – міське укріплення (Вірменський бастион); Z – храм Різдва Христового; N – порохівні.

У зв'язку з висловленим постає запитання, як можна зрозуміти інтерпретацію тверджень О.Пламеницької щодо ідентичності зображення забудови Польського ринку на гравюрі 1673-1679 рр. та на плані Кам'янця 1773 р. Вона пише, що „порівняння зображення середринкового кварталу (на гравюрі 1673-1679 рр. – М.П.), в тому числі зіставлення кількості будинків (із зображенням на перших топографічних планах другої чверті XVIII ст. та 1773 р.) дозволили з'ясувати, що до XVIII ст. середринковий квартал займав тільки південну половину території, в межах якої існував пізніше, наприкінці XVIII – у першій половині XX ст.”²⁰ Висловлюючи контраргумент О.Пламеницькій, зазначимо, що на плані 1773 р. відтворено середринковий квартал з чітким розмежуванням садиб, що розташовувалися на північ і схід від ратуші (рис.4), а не на південь. На гравюрі цей „квартал” виступає лише як умовне скупчене зображення споруд, на основі якого порахувати їх кількість аж ніяк неможливо.

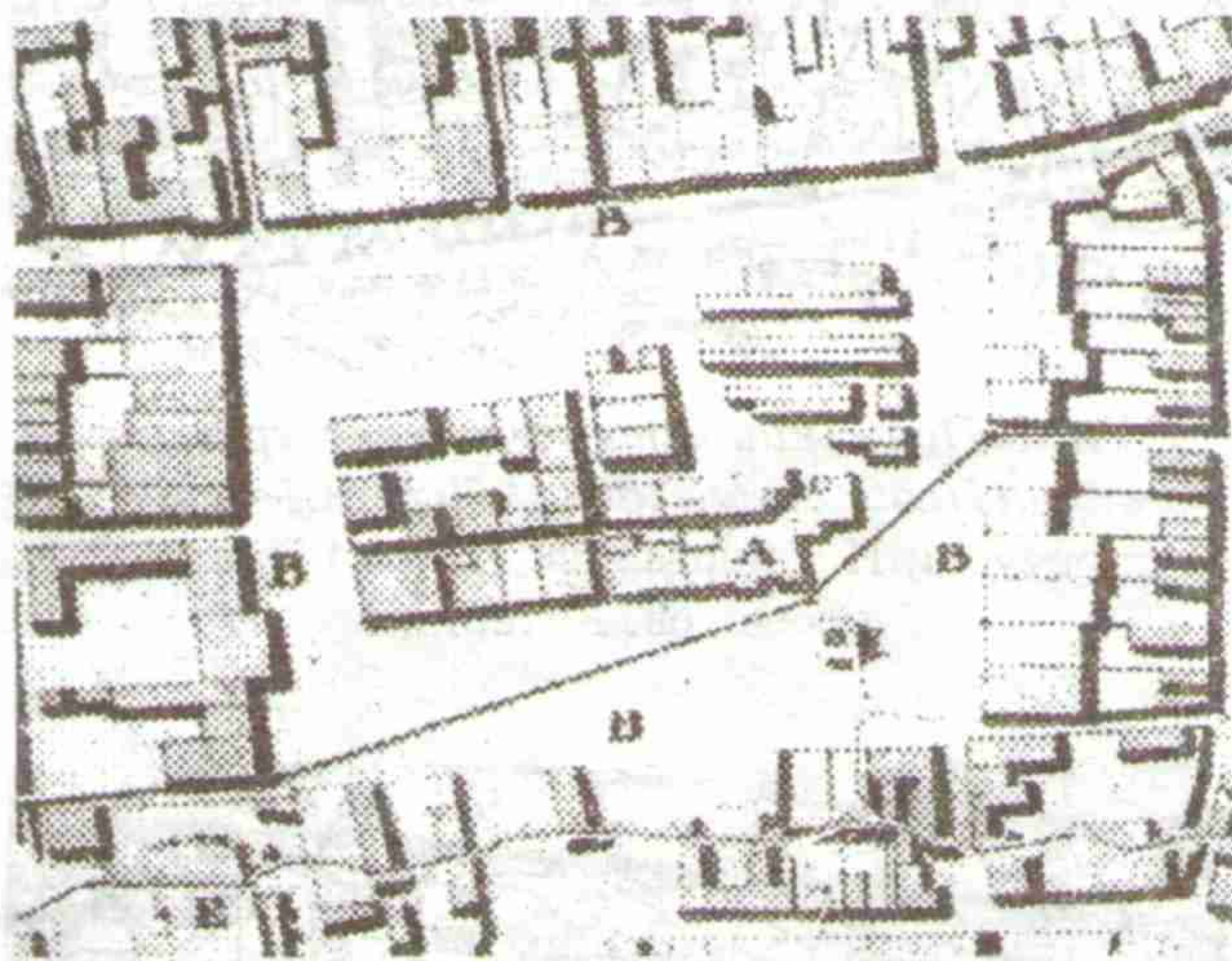


Рис.4 Польський ринок. Фрагмент плану Кам'янця-Подільського 1773 р.

А – ратуша українсько-польського магістрату;
В – перії Українсько-польського ринку;
Е – костел св. Петра і Павла

Недоліком гравюри є і те, що на ній територіально місто відмежоване від передмість, а останні взагалі не показані, хоча вони існували. Писемні джерела 80-х рр. XVII ст. засвідчують, що в передмісті біля Руської брами налічувалося 23 двори, біля Польської – 38, біля Замкової – 8²¹. Крім названих, функціонували й такі передмістя як Підзамче, Руські і Польські фільварки, Карвасари тощо. У зв'язку із висловленим правомірною є думка Я.Дашкевича про необхідність перевидання гравюри К.Томашевича факсимільним способом разом із докладним й високопрофесійним джерелознавчим дослідженням²². Гравюра супроводжується великою легендою, яка допомагає відтворити досить специфічну соціальну топографію міста.

Незважаючи на наслідування і модифікації гравюри К.Томашевича, у європейських виданнях в останній третині XVII – на початку XVIII ст.²³ (їх було не менше 20), вони, за словами

Я.Дашкевича, не мають „жодної вартості як історико-топографічне джерело чи джерело дослідження матеріальної культури міста”²⁴.

Цінним іконографічним джерелом для вивчення територіальної історії Кам'янця кінця XVII ст. є малюнок його замку 1652-1672 рр. (атрибуція Є.Пламеницької), виконаний невідомим художником²⁵ (рис.5). Він зберігається в одному із архівів Польщі. Вид на замок подано з північного боку. Рисувальник досить об'єктивно відтворив топографію розташування Старого замку на місцевості, зумів передати архітектурний стиль башт із специфічними завершеннями (перекриттям), взаємозв'язок їх з стінами та головним в'їздом на територію замку зі сходу і т.д.

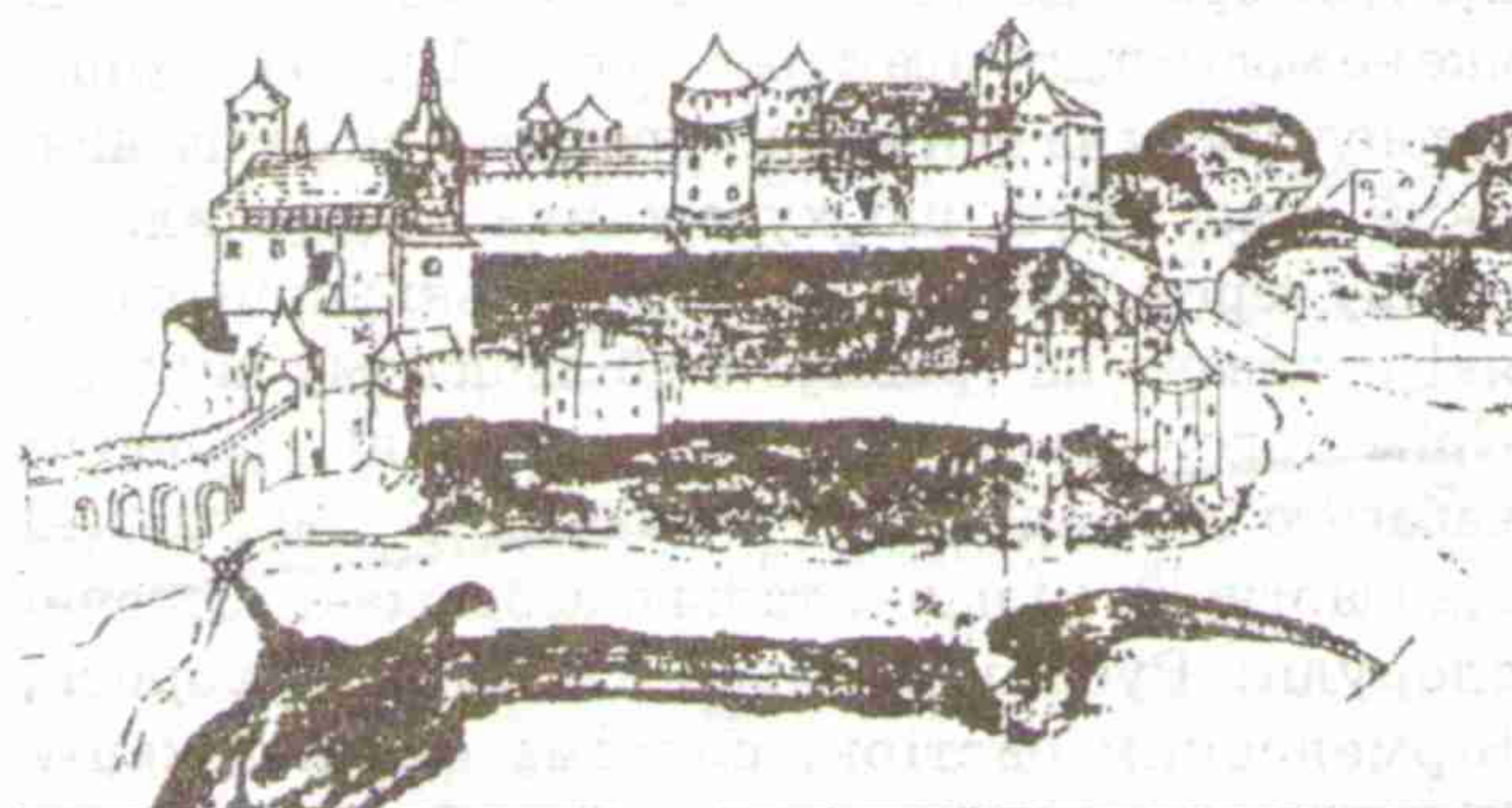


Рис.5. Малюнок кам'янецького замку 1652-1672 рр. невідомого художника. Датування за Є.Пламеницькою.

Малюнок свідчить, що північно-східну частину замкових укріплень формувало чотири башти, а південну – п'ять, назви яких автор малюнка не подав. Крім них, на території замку (недалеко Папської башти) художник розмістив храм, що в писемних тогочасних джерелах йменувався костелом св.Станіслава²⁶. На основі малюнка дізнаємося, що до замку з північного сходу примикав великий двір, який з боку передмістя Підзамче відмежовувався ровом і ворітьми, до яких вів підйомний міст з боку Замкового мосту. З'ясовуємо і той факт, що біля Підзамкових воріт, з самої долини р.Смотрич, піднімалася башта Водна. Від неї і аж до башти св.Анни (така назва башти зафіксована на плані Кам'янця 1773 р.), що знаходилася перед мостом з боку замку, тягнувся кам'яний мур, який також піднімався з долини річки і обмежував двір з північно-східного боку. Чимала незабудована територія зафіксована на малюнку й перед головним в'їздом на територію замку (з боку передмістя Польські фільварки).

З містом Старий замок сполучався кам'яним мостом, який зафіксований на малюнку досить умовно. Із західного боку до Старого замку примикала кам'яно-земляна система укріплень Нового замку, що був зведений у 1617 р. і відтворений художником досить умовно.

Заслуговує на увагу й мистецька спадщина ельзаського художника Жана Анрі Мюнца (1727-1798), який на початку 80-х рр. відвідав Кам'янець, здійснив його топографічний опис та

залишив два малюнки²⁷. На першому із них зафіксовано кам'яно-земляні укріплення Руських воріт (рис.6), а на іншому – башту (очевидно Кравецьку), що захищала місто і вірменські квартали з південно-східного боку. Інтерпретацію першого малюнка намагався здійснити польський дослідник Я.Чубинський²⁸, однак, як на нашу думку, вона виявилася невдалою. Річ у тім, що на малюнку зображено не замковий міст зі сходу (так стверджує Я.Чубинський), а Руську браму. Цінність малюнка полягає в тому, що на ньому відтворено ту частину системи укріплень Руських воріт, яка сформувалася у другій половині XVIII ст. Окрім кам'яних башт і стін, котрі тягнулися від великої Прибережної башти (у системі воріт) вздовж правого берега р.Смотрич у східному напрямі, у XVIII ст. військові інженери збудували біля неї ще й кам'яно-земляні фортифікації. Останні посилювали підступи до Руської брами як з боку міста, так і з боку Карвасар та Руських фільварків.

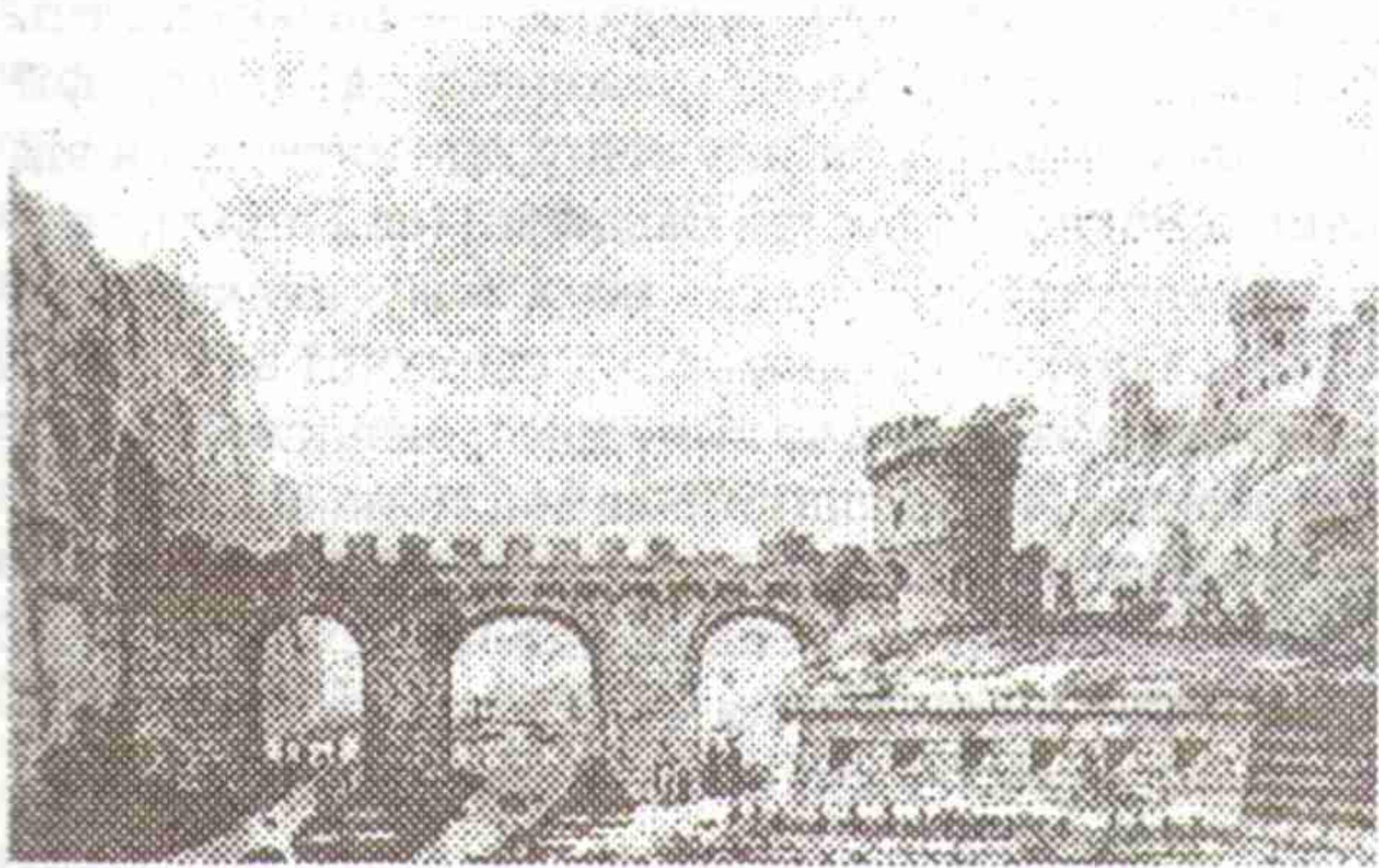


Рис.6. Руська брама у 80-ті роки XVIII ст.
Художник Ж. Мюнц

Ведучи мову про другий малюнок, зауважимо, що, відтворюючи на папері каньйон р.Смотрич у його південно-східній частині, художник намагався показати й вулицю, що вела від Руських воріт до башти Гончарської долиною Смотрича, а потім тягнулася нижньою терасою зі східного боку півострова. В'їзд на вулицю* з боку Руських воріт прикривала кам'яна башта, яка на планах Кам'янця XVIII ст. йменувалася „Кравецькою”. Між баштою та скелею, як засвідчує художник на малюнку, існували й інші кам'яні укріплення (не виключено, що там був барбакан), у яких знаходилася міська залага й зброя.

На другу половину XVIII – початок XIX ст. припадає діяльність російського художника Є.Кошкіна (1761-1836)²⁹, у мистецькій спадщині якого також виявляємо малюнок Кам'янця (рис.7). Він виконаний з північно-західного боку міста (з передмістя Польські фільварки). Охопивши власне Старий замок і Старе місто, Є.Кошкін не дотримувався при їх відтворенні на папері ніяких художніх принципів. Ведучи мову про Старий замок, зазначимо, що його зображення настільки примітивне, що не дає можливості об'єктивно відтворити архітектурно-просторовий ансамбль замку. Крім того, мис із замком у

Є.Кошкіна показаний набагато нижче по відношенню до розміщення Старого замку на півострові, чого насправді в природі не було.

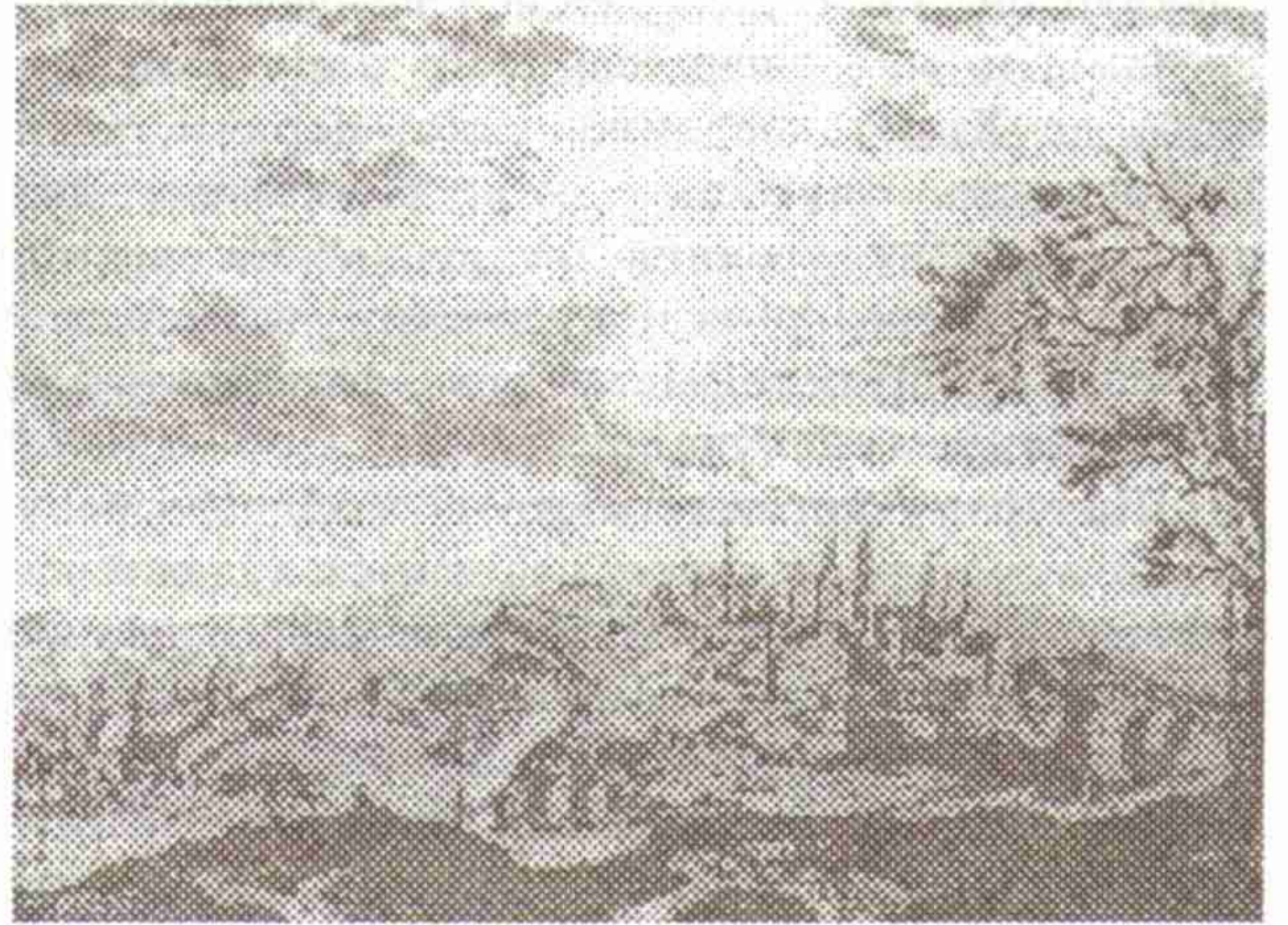


Рис.7. Малюнок Кам'янця-Подільського кінця XVIII ст. Художник Є.Кошкін.

Не зовсім вдало намалював художник і Старе місто. Деформованими є на малюнку замковий міст, планувальна структура та забудова міських дільниць тощо. Фантастичними виступають на малюнку Польська брама, батарея св.Трійці і т.д. Разом з тим, ближче до об'єктивності художник намагався відтворити Кушнірську башту з Вітряними воротами і так звані Турецькі бастіони, які у другій половині XVIII ст. зазнали значних реконструкцій.

Заслуговує на увагу й гравюра Кам'янця, виконана художником Г.Харитоновим³⁰ (рис.8). На відміну від малюнка Є.Кошкіна, зображення на гравюрі Г.Харитонова ближче до реальності, хоча також не позбавлене художніх домислів автора. Відтворивши панораму Старого замку, художник зумів передати й архітектурні особливості його башт, стін, замкових воріт тощо.

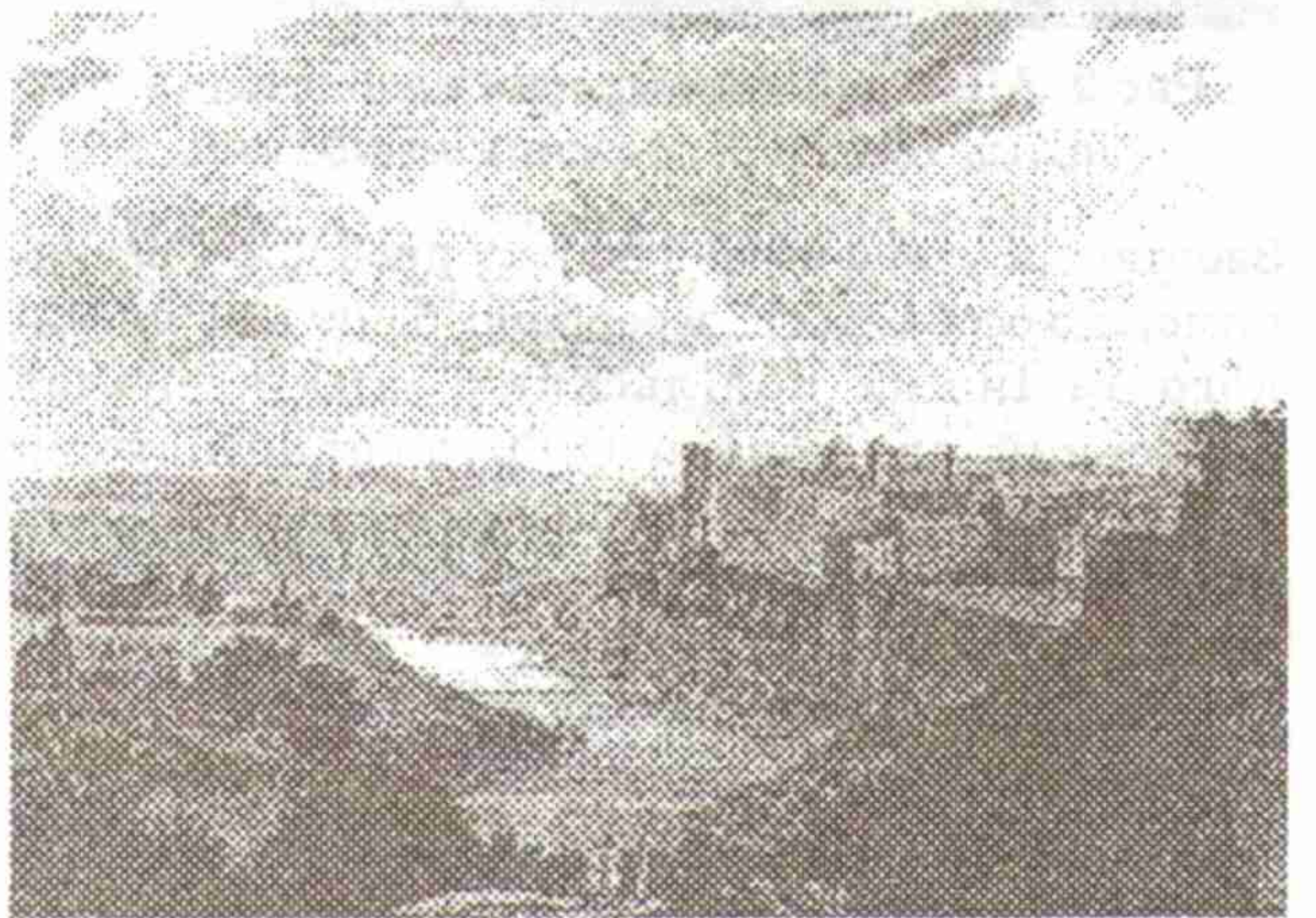


Рис.8. Гравюра Кам'янця-Подільського кінця XVIII ст. Художник Г.Харитонов

Об'єктивно відтворив гравер сполучення замку з містом (високим кам'яним мостом) та з передмістям Підзамче, показуючи роль рельєфа місцевості у формуванні історико-топографічних особливостей замку та передмість. Ведучи мову про Карвасари, підкреслимо, що автор гравюри

справедливо розмістив його в каньйоні р.Смотрич на її неширокому правому березі, який із заходу підступав до високого миса (40 м), на якому знаходився замок. Г.Харитонов передав забудову передмістя, яке тягнулося майже від Руських воріт до Христовоздвиженської церкви, а за Довжоцьким струмком – до високих скель, які отримали назву „урочище Татариска”. На схід від Карвасар (через річку) художник відтворив і західну частину передмістя Руські фільварки, які з Карвасарами сполучалися мостом.

Панораму вигляду міста із західного боку зустрічаємо й на малюнку невідомого художника початку XIX ст. Його використали у своїх працях В.Марчинський³¹ та О.Прусевич³². Загалом, це малюнок не живописний, а графічний і виступає у формі повздовжньої панорамної композиції Старого міста по лінії південь-північ, де цифрами позначені головні архітектурні споруди міста, які зводилися в основному упродовж XV-XVIII ст.

До наших днів зберігся малюнок-літографія (автор невідомий) кам'янецького замку 1845 р., що знаходиться у державному музеї м.Кракова. Його опублікував Ф.Кірик (рис.9). Художник намагався передати стан замку та форми завершення його башт в такому архітектурному вигляді, який сформувався протягом XVI-XVIII ст.

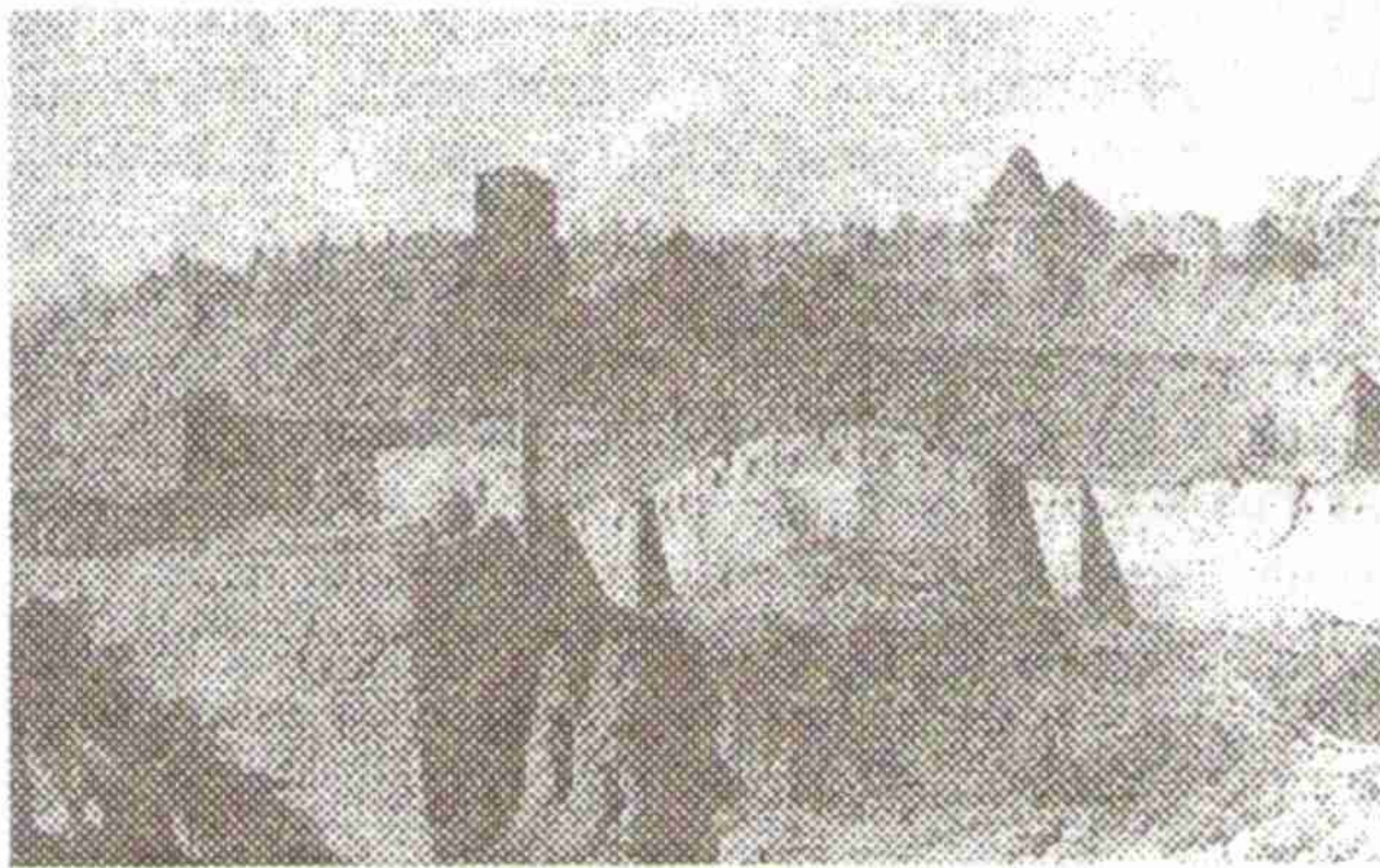


Рис.9. Малюнок-літографія кам'янецького замку 1845 р. Художник невідомий.

Звертаючи увагу на цей аспект проблеми, зазначимо, що особливості завершення башт кам'янецького та інших подільських замків вивчав польський архітектор О.Грушецький, який дійшов висновку, що в пізньому середньовіччі та у нові часи форми їх завершення організовувалися під впливом візантійських норм³⁴. Не виключено, що саме цей фактор сприяв формуванню такого архітектурного образу кам'янецького замку і його башт, який зафіксували гравери останніх десятиріч XVII, художники XVIII і фотографи другої половини XIX – початку XX ст. Названий напрям проблеми привернув увагу й іншого польського дослідника замкового будівництва В.Гуергуїна³⁵, який відніс кам'янецькі замкові башти до специфічних укріплень і стверджує, що „з'ясувати (встановити), в якій мірі впроваджувалися архітектурні нововведення у замкові башти Кам'янця-Подільського неможливо, оскільки вони будувалися упродовж всієї першої половини

XVI ст.” Разом з тим у своїй праці він подає фотографії аналогічних завершення башт у таких польських замках як Гольчево (Щецинське воєводство), Голуб-Добржин (Торунське воєводство), Рава Мазовецька (Скєрнявіцьке воєводство) та інші, що були реконструйовані у XV – в першій половині XVI ст. Не виключено, що на формування архітектурного завершення замкових башт Кам'янця у XVI-XVII ст. мали вплив візантійські норми, а на його топографію (потовщення стін, розширення замкового двору, збільшення кількості башт і винесення їх за межі стін) – європейські, обумовлені значними досягненнями в еволюції вогнепальної зброї. У зв'язку з цим науково необґрунтованою є реконструкція Є.Пламєницькою завершення замкових кам'яних башт Рожанки і Тенченської, про що свідчать праці українських та польських дослідників³⁶.

Окрім башт і стін, на малюнку зафіксовані північний і південний двори, головні замкові ворота, башта, через яку можна було потрапити із замкового мосту на передзамкове подвір'я і т.п. Однак, децю умовно відтворено на літографії замковий міст і кам'яну стіну, що тягнулася від башти Водної до башти Замкової (св.Ганни), та й саму топографію миса, на якому знаходився замок. Особливих нюансів в еволюції замкових укріплень малюнок не відтворює, однак засвідчує, що своєю оригінальністю замок привертав увагу художників і у першій половині XIX ст.

У середині XIX ст. з'являються малюнки Кам'янця художників М.Кулеші³⁷ (рис.10) і С.Фабіянського³⁸ (рис.11). Вони відтворили вид

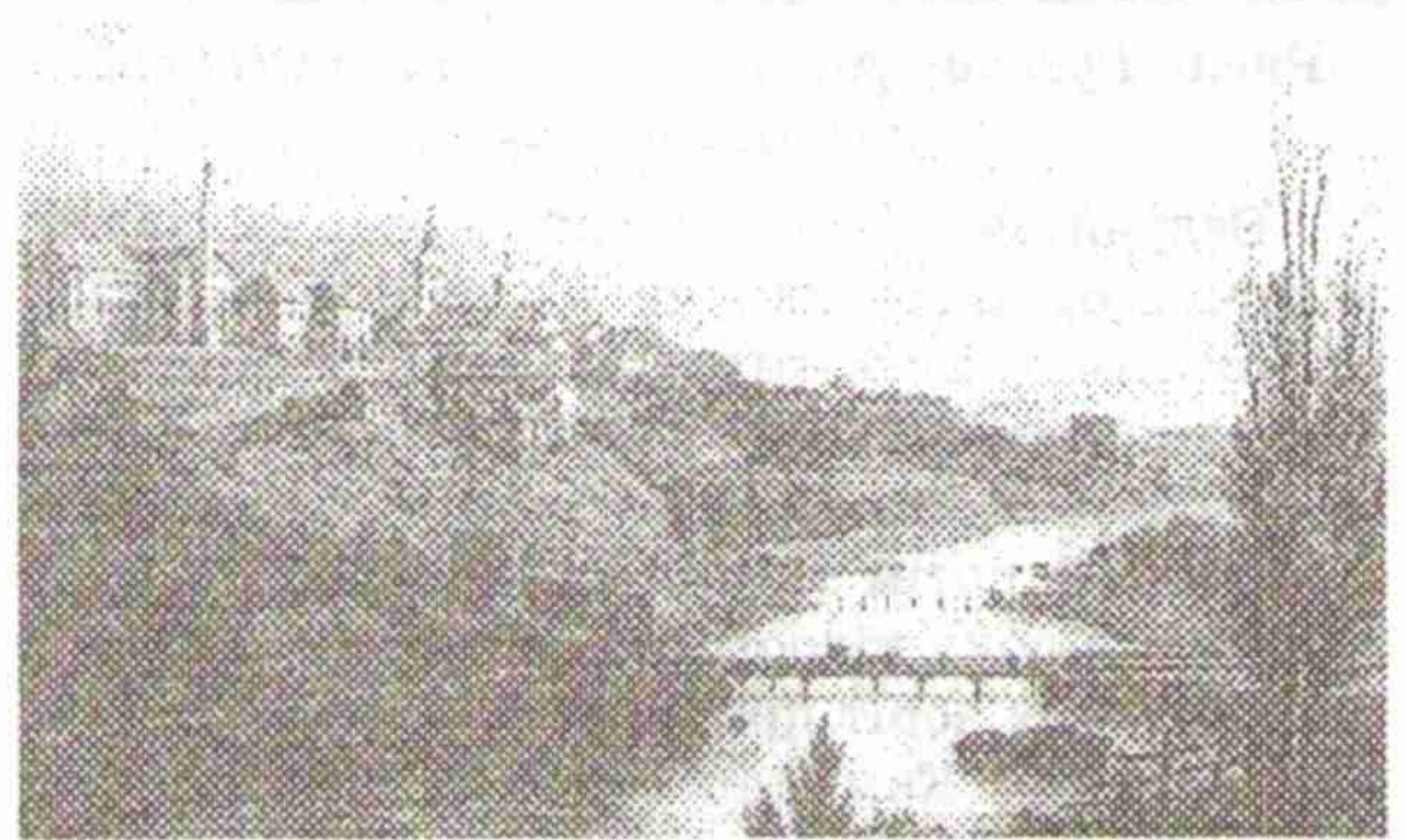


Рис.10. Малюнок Кам'янця-Подільського першої половини XIX ст. Художник М.Кулеша.

на західну частину Старого міста з північного заходу. Причому, задум передати панорамну композицію міста найбільш вдало зумів здійснити М.Кулеша. На його малюнку менше умовностей, ніж у С.Фабіянського. Показуючи на передньому плані залишки системи укріплень Польських воріт, міст через р.Смотрич до Польських фільварків і частково їх пейзаж, М.Кулеша професійно передав й часткову забудову та планувальну структуру західної частини міста у перспективі. В техніці виконання малюнка простежується школа європейських художників.

Найбільш вдало М.Кулеша відтворив забудову вул. Від замку понад скелею. Її лівий бік,

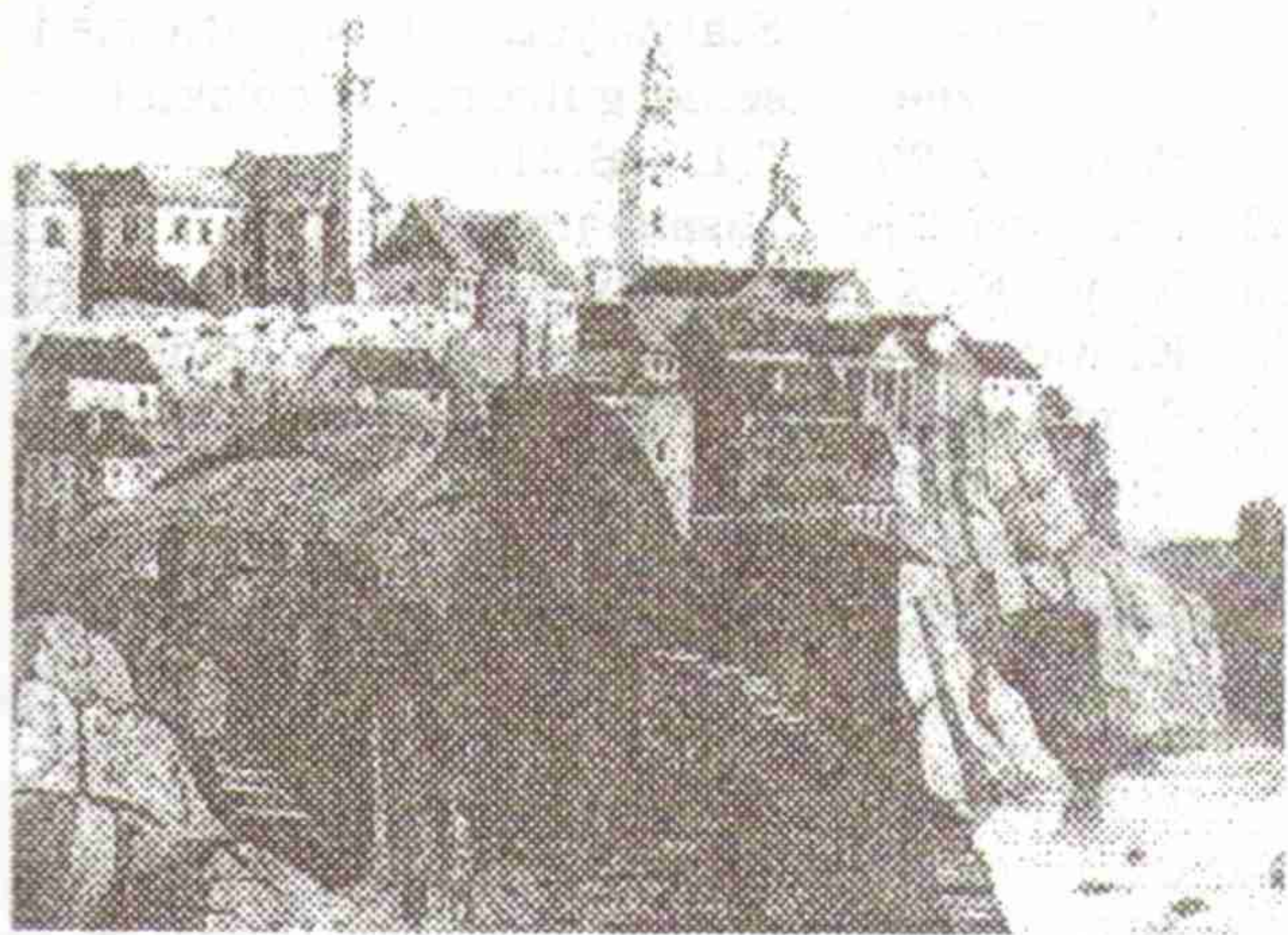


Рис.11. Гравюра Кам'янця-Подільського першої половини XIX ст. Художник С.Фабіянський

якщо направлятися вулицею від Кушнірської башти до Міських воріт (брами Підронделевої), зразу ж над Польськими воротами мав капітальну кам'яну житлову забудову. Вона підсилювалася кам'яною стіною, що підпирала із заходу батарею св.Трійці, двір єзуїтського колегіуму, зведеного в першій половині XVIII ст., садибу-палац католицького єпископа і т.д. Об'єктивно відтворена на малюнку забудова названої вулиці й південніше палацу єпископа, де зафіксована кам'яна житлова забудова, костел св.Катерини, монастирські служби францисканців з чудовими бароковими колонами, костел домініканок і т.д. Споруди житлового та військового призначення

в цій частині малюнка формували наче суцільну укріплену стіну, що тягнулася від батареї св.Трійці і аж до Міських воріт, формуючи таким чином досить унікальну систему кам'яних укріплень з боку замку і Польських фільварків. Разом з тим художник не зовсім об'єктивно показав топографію і рельєф західного скелястого берега Старого міста, який був не пологим, а надто крутим і досить стрімко спускався до рівня берега р.Смотрич. На цій підставі досить невпевнено сприймається дорога, яка начебто тягнулася вулицею Від замку понад скелею (з боку Кушнірської башти) майже до Польських воріт, а потім плавно піднімалася доверху, до житлових будинків і вливалася знову у вулицю Від замку понад скелею. На малюнку безіменна дорога показана саме у тому місці, де сьогодні знаходяться так звані сходи Фаренгольца, споруджені у XIX ст. Щодо існування дороги в цій частині схилів Старого міста, то це чиста фантастика художника, оскільки її функціонуванню у тому місці не сприяв рельєф, а графічні джерела кінця XVIII ст. засвідчують, що саме у цьому місці в ті часи існували сходи³⁹, якими можна було підніматися від Польських воріт на вул. Від замку понад скелею і вийти біля колегіуму єзуїтів.

Таким чином, гравюри і малюнки Кам'янця-Подільського кінця XVII – першої половини XIX ст. виступають безцінними джерелами, які сприяють дослідженню різноманітних аспектів територіальної еволюції міста, а також відтворенню його історико-архітектурного образу тих часів.

Примітки:

1. Dachkevych Ja. *Materiaux pour l'histoire des colonies armeniennes en Ukraine, se trouvant dans les Bibliothegues de Cracovie et de Wroclaw* // *Revue des Etudes Armeniennes*. – №5. – Paris, 1970. – P.468.
2. Описание города Каменца, составленное комиссией, наряженной каменецким старостою. 1770. Сентября 16 // *АЮЗР*. – К., 1886. – Ч.7. – Т.1. – С.560.
3. Wolicki J. *Z dziejow wojen Polsko-tureckich*. – Warszawa, 1983. – S.38.
4. Наливайко Д.С. Україна другої половини XVII ст. в західноєвропейських історико-літературних пам'ятках // *УІЖ*. – №2. – 1972. – С.133.
5. Там само. – С.133.
6. Там само. – С.134.
7. Сементовский О. Город Каменец-Подольский. – Спб., 1862. – С.69-70.
8. Петров Н. Подолія Историческое описание. – К., 1891. – С.56.
9. Городецкий М.П. Общій вид города Каменца-Подольского во второй половине XVII в. и в настоящее время // *Подолія. Историческое описание*. – С.56-57.
10. Сецинский Е. Город Каменец-Подольский. Историческое описание. – К., 1895. – С.40-44; Його ж. Оборонні замки Західного

Поділля XIV-XVII ст. – Кам'янець-Подільський, 1994. – С.17-19.

11. Prusiewicz A. *Kamieniec Podolski*. – Kijow, Warszawa, 1915. – S.62, 63, 66, 67, 68.
12. Січинський В. Історія українського граверства XVI-XVIII ст. – Львів, 1939. – С.43.
13. Дашкевич Я. Зображення Кам'янця-Подільського 70-х років XVII-XVIII ст. як історико-топографічне джерело // *Проблеми історичної географії України*. – К., 1991. – С.46-51.
14. Платеницька О. Забудова Кам'янця-Подільського за мідьоритом К.Томашевича 1673-1679рр.: до проблеми дослідження української ведуги // *АСУ*. – З. – Ч.1. – К., 1996. – С.82-105.
15. Халпачян О.Х. Сооружения армянской колонии в Каменце-Подольском // *АН*. – №28. – М., 1980. – С.134,136.
16. Платеницька Є. Дослідження Кам'янець-Подільського замку // *Археологія*. – 1975. – №16. – С.16.
17. Степовик Д.В. Українська графіка XVI-XVIII століть. Еволюція образної системи. – К., 1982. – С.260, 266-267, 272.
18. Дашкевич Я. Зображення Кам'янця-Подільського... – С.49.
19. Степовик Д.В. Названа праця. – С.167.
20. Платеницька О. Забудова Кам'янця-Подільського за мідьоритом... – С.86.



21. Фішер В. Алан. Кам'янець-Подільський під турками // Подільське братство. Інформаційний вісник №3. – Кам'янець на Поділлі, 1993. – С.34-35.
22. Дашкевич Я. Зображення Кам'янця-Подільського... – С.51.
23. Сіцінський Є. Нариси з історичної топографії міста Кам'янця-Подільського та його околиць. Рукопис // КІМДА. – Ф.3333. – Оп.1. – Спр.24.
24. Дашкевич Я. Зображення Кам'янця-Подільського... – С.21.
25. Платонівська О., Платонівська Є. Кам'янець-Подільський – місто на периферії Римської імперії // Пам'ятки України. – К., 1999. – №4. – Спецвипуск. – С.31. Іл.33.
26. Сецинский Е. Город Каменец-Подольский... – С.42.
27. Budziska E. Jana Henryka Miintca podoroze malownicze po Polsce, Ukraine (1781-1783). – Warszawa, 1982. – S.169-172; Мыцык Ю.А. Записки иностранцев как источник по истории Освободительной войны украинского народа 1648-1654 гг. – Днепропетровск, 1985. – С.38.
28. Czubicki J. Studia nad Historyczna ikonografia widokow i panoram Kamiecca Podolski. // Kamieciec Podolski. Studia z dziejow miasta i regionu. – T.1. – Krakow, 2000. – S.399.
29. Платонівська Є.М. Дослідження Кам'янець-Подільського замку // Археологія. – 1975. – №16. – С.17, рис.1, 6; Czubinski J. Названа праця. – Рис.11.
30. Платонівська Є.М. Дослідження Кам'янець-Подільського... – С.18, рис.2.
31. Marczynski W. Statystyczne, topograficzne i historyczne opisanie gubernii Podolskiej. – Wilno, 1820. – T.1. – S.21.
32. Prusiewicz A. Названа праця. – С.98.
33. Kiryk F. Z dziejow ruynopodniowiecznego Kamiecca Podolskiego // Kamieciec Podolski. Studia z dziejow miasta i regionu. – T.1. – Krakow, 2000. – Ryc.7.
34. Gruszecki A. Uwagi na temat bastei tureckich (bizantyjska geneza bastejowych zamkow na Podolu) // Prace Naukowe Instytutu Historii Architektury. Stuki Politechniki Wroclawskiej. – Wroclaw, 1975. – №9. – S.131.
35. Guerguin B. Zamki w Polsce. – Warszawa, 1984. – S.61.
36. Винокур І., Петров М. Про час виникнення Кам'янця-Подільського: дискусійний аспект // Краєзнавство. – К., 1999. – № 1-4. – С. ; Lotysz A. Zamek w Sutkowcach na tle refugialnych zaloiec obronnych na Podolu w poczatkach XVII wieku. Problemy rekonstrukcji // Barok. Historia – Literatura – Sztuka. Pylrocznik VIII/1 (15). – Krakow, 2001. – S.163.
37. З української старовини. Альбом (Текст Д.І. Яворницького, малюнки М.Самокиша та С.Васильківського). – К., 1991. – С.209, рис.107.
38. Czubinski J. Studia nad historyczna... – Ruc.17.
39. План Каменец-Подольской крепости с замком и земляным Гонверком 1797 г. // Російський державний Архів Військово-Морського Флоту. – Ф. 3/Л. – Оп.24. – Спр.40. – Арк.1.

